

ПЛАН ДЕТАЉНЕ РЕГУЛАЦИЈЕ
ЗА ИЗГРАДЊУ ХИБРИДНЕ ЕЛЕКТРАНЕ “ VIDA POWER ”
СА ИЗГРАДЊОМ СИСТЕМА ЗА СКЛАДИШТЕЊЕ ЕЛЕКТРИЧНЕ
ЕНЕРГИЈЕ НА ТЕРИТОРИЈИ ГРАДА ЗАЈЕЧАРА,
КАТАСТАРСКЕ ОПШТИНЕ ГЛОГОВИЦА, ДУБОЧАНЕ, МАЛА
ЈАСИКОВА И КОПРИВНИЦА



- МАТЕРИЈАЛ ЗА РАНИ ЈАВНИ УВИД -



PROJEKTURA doo
Živojina Žujovića 24
Beograd

Београд, јун 2024. године

НАРУЧИЛАЦ И
ИНВЕСТИТОР: „VIDA POWER DOO BEOGRAD-VRAČAR“,
Масарикова 5, 11000 Београд

НОСИЛАЦ ИЗРАДЕ: Одељење за урбанизам, грађевинске и комунално
стамбене послове Градске управе града Зајечара

ОБРАЂИВАЧ: „ПРОЈЕКТУРА“ ДОО БЕОГРАД

НАЗИВ ПЛАНА: ПЛАН ДЕТАЉНЕ РЕГУЛАЦИЈЕ ЗА ИЗГРАДЊУ
ХИБРИДНЕ ЕЛЕКТРАНЕ “VIDA POWER” СА
ИЗГРАДЊОМ ЗА СКЛАДИШТЕЊЕ ЕЛЕКТРИЧНЕ
ЕНЕРГИЈЕ НА ТЕРИТОРИЈИ ГРАДА ЗАЈЕЧАРА,
КАТАСТАРСКЕ ОПШТИНЕ ГЛОГОВИЦА,
ДУБОЧАНЕ, МАЛА ЈАСИКОВА И КОПРИВНИЦА

РУКОВОДИЛАЦ ИЗРАДЕ
ОДГОВОРНИ УРБАНИСТА: ИВАНА СТАНКОВИЋ, дипл.инж.арх.
број лиценце 200 0911 06.

РАДНИ ТИМ: ИВАНА СТАНКОВИЋ, дипл.инж.арх.
Др БОШКО ЈОСИМОВИЋ, дипл.план.
ТАРА СТОЈАНОВИЋ,инж.арх.
АЛЕКСАНДРА ЉУБЕНОВИЋ. инж.арх.и грађ.
УНА СТАНКОВИЋ, инж.арх.
БОШКО ШАРОВИЋ, дипл.инж.грађ.
РЕЈХАН КАРАМАН, дипл.инж.ел.
НИКОЛА СРЕБРИЋ, дипл.инж.ел.

САДРЖАЈ:

А) ТЕКСТУАЛНИ ДЕО

УВОД

1.	ОПИС ГРАНИЦЕ ПЛАНСКОГ ДОКУМЕНТА	4
2.	ИЗВОД ИЗ ПЛАНСКИХ ДОКУМЕНАТА ВИШЕГ РЕДА	4
3.	ОПИС ПОСТОЈЕЋЕГ СТАЊА, НАЧИНА КОРИШЋЕЊА ПРОСТОРА И ОСНОВНИХ ОГРАНИЧЕЊА - ОЦЕНА ПОСТОЈЕЋЕГ СТАЊА	6
3.1	ЗОНЕ ЗАШТИТЕ ПОСЕБНО ВАЖНИХ ДЕЛОВА ПРИРОДЕ	9
3.2	НЕПОКРЕТНА КУЛТУРНА ДОБРА	10
4.	ОПШТИ ЦИЉЕВИ ИЗРАДЕ ПЛАНА	11
5.	ПЛАНИРАНА ПРЕТЕЖНА НАМЕНА ПОВРШИНА	12
6.	ОЧЕКИВАНИ ЕФЕКТИ ПЛАНИРАЊА У ПОГЛЕДУ УНАПРЕЂЕЊА НАЧИНА КОРИШЋЕЊА ПРОСТОРА.....	19

Б) ГРАФИЧКИ ДЕО

1.	Предлог планиране намене површина у оквиру обухвата ПДР-а на топографској карти-Прегледна карта	1:50.000
1а.	Предлог планиране намене површина у оквиру обухвата ПДР-а на ортофото снимку-Прегледна карта	1:50.000
2.	Извод из ПП града Зајечара (реферална карта 1-Намена простора)	1:50.000
3.	Извод из ПП града Зајечара (реферална карта 2-туризам и заштита простора)	1:50.000

Ц) ДОКУМЕНТАЦИЈА

- Одлука о приступању изради Плана детаљне регулације за изградњу хибридне електране “VIDA POWER” са изградњом система за складиштење електричне енергије на територији града Зајечара, катастарске општине Глоговица, Дубочане, Мала Јасикова и Копривница, I број 350 – 6/2024 од 21.02.2024. године.
- Одлука о изради стратешке процене утицаја на животну средину Плана детаљне регулације за изградњу хибридне електране “VIDA POWER” са изградњом система за складиштење електричне енергије на територији града Зајечара, катастарске општине Глоговица, Дубочане, Мала Јасикова и Копривница, IV/04 бр: 350-41/2023 од 29.11.2023. године и Одлука о измени Одлуке о приступању изради стратешке процене утицаја на животну средину Плана, IV/04 број 350–41/2023 од 22.01.2024.
- Мишљење Завода за заштиту споменика културе Ниш, бр 2048/2-02 од 23.11.2023.године

ПЛАН ДЕТАЉНЕ РЕГУЛАЦИЈЕ

ЗА ИЗГРАДЊУ ХИБРИДНЕ ЕЛЕКТРАНЕ “VIDA POWER” СА ИЗГРАДЊОМ СИСТЕМА ЗА СКЛАДИШТЕЊЕ ЕЛЕКТРИЧНЕ ЕНЕРГИЈЕ НА ТЕРИТОРИЈИ ГРАДА ЗАЈЕЧАРА, КАТАСТАРСКЕ ОПШТИНЕ ГЛОГОВИЦА, ДУБОЧАНЕ, МАЛА ЈАСИКОВА И КОПРИВНИЦА

- МАТЕРИЈАЛ ЗА РАНИ ЈАВНИ УВИД -

ТЕКСТУАЛНИ ДЕО

УВОД

На Седници Скупштине града Зајечара одржаној одржаној 21.02.2024.године донета је Одлука о изради Плана детаљне регулације за изградњу хибридне електране“VIDA POWER” са изградњом система за складиштење електричне енергије на територији града Зајечара, катастарске општине Глоговица, Дубочане, Мала Јасикова и Копривница **I број 350 – 6/2024 од 21.02.2024.** године у даљем тексту: **Одлука.**

Саставни део ове Одлуке је Одлука о приступању изради стратешке процене утицаја на животну средину Плана, **IV/04 број 350–41/2023 од 29.11.2023.** године и Одлука о измени Одлуке о приступању изради стратешке процене утицаја на животну средину Плана, **IV/04 број 350–41/2023 од 22.01.2024.** године, које је донело Одељење за урбанизам, грађевинске и комунално-стамбене послове Градске управе Града Зајечара.

Чланом 12. Одлуке наведено је да је донесено Мишљење да је за израду плана детаљне регулације за изградњу хибридне електране потребна израда Студије заштите непокретних културних добара, које је донео Завод за заштиту споменика културе Ниш под **бројем 2048/2-02. дана 23.11.2023.године.**

Носилац израде Плана детаљне регулације за изградњу хибридне електране “VIDA POWER” са изградњом система за складиштење електричне енергије на територији града Зајечара, катастарске општине Глоговица, Дубочане, Мала Јасикова и Копривница (у даљем тексту: “**План**”) јесте Одељење за урбанизам, грађевинске и комунално стамбене послове Градске управе града Зајечара

Плански основ за израду Плана је:

- **Просторни план Републике Србије од 2010. до 2020. год.** („Службени гласник Републике Србије“, бр. 88/10)
- **Просторни план територије града Зајечара** (“Сл. лист града Зајечара”, бр. 15/2012)

На основу чл. 45. **Закона о планирању и изградњи** („Службени гласник РС”, бр. 72/09, 81/09-испр., 64/10-УС, 24/11, 121/12, 42/13-УС, 50/13-УС, 98/13-УС, 132/14, 145/14, 83/2018, 31/2019 и 37/2019- др. Закон, 9/20 и 52/21 и 62/23), и члана 37. **Правилника о садржини, начину и поступку израде докумената просторног и урбанистичког планирања** („Службени гласник РС“, број 32/19) након доношења Одлуке о изради Плана приступило се изради материјала за рани јавни увид, ради упознавања јавности са општим циљевима и сврхом израде Плана, планираном претежном наменом површина и очекиваним ефектима планирања.

Материјал за рани јавни увид Плана садржи текстуални и графички део.

ОПИС ГРАНИЦЕ ПЛАНСКОГ ДОКУМЕНТА

Одлуком о изради Плана детаљне регулације дефинисана је оквирна граница планског подручја док ће се коначна граница дефинисати приликом припреме Нацрта плана.

Граница планског документа, на територији катастарске општине Дубочане, у правцу северозапада праволинијски се пружа од дела к.п. бр. 256 КО Дубочане до дела к.п. бр. 225 КО Дубочане одакле мења правац и правом линијом се пружа до дела к.п. бр. 153 КО Дубочане. Од поменуте к.п. граница мења правац и праволинијски се пружа ка делу к.п. бр. 103 КО Дубочане. Од дела к.п. бр. 103 КО Дубочане граница мења правац ка југозападу и то ка делу к.п. бр. 926 КО Дубочане одакле се даље праволинијски пружа у правцу југоистока ка делу к.п. бр. 2630 КО Дубочане. Од дела к.п. бр. 2630 КО Дубочане граница праволинијски наставља у правцу југоистока ка делу к.п. бр. 3141 КО Дубочане, након које мења правац ка југу и праволинијски наставља ка делу к.п. бр. 4683 КО Дубочане. Након лома у делу поменуте к.п. граница планског документа наставља у правцу југоистока ка делу к.п. бр. 4514/2 КО Дубочане, одакле мења правац ка истоку до дела к.п. бр. 4386/4 КО Дубочане, а затим одатле праволинијски наставља ка делу к.п. бр. 5286 КО Дубочане. Од дела поменуте к.п. праволинијски наставља у правцу југоистока ка делу к.п. бр. 5498 КО Дубочане, а затим праволинијски у правцу истока ка делу к.п. бр. 5369 КО Дубочане, одакле мења правац ка североистоку ка катастарској парцели на другој катастарској општини, тј. до дела 1422 КО Копривница, од које мења правац ка северозападу и праволинијски се пружа до дела к.п. бр. 3690 КО Мала Јасикова, тј. до дела парцеле на другој катастарској општини. Од поменутог дела парцеле граница планског документа мења правац ка северозападу до дела к.п. бр. 1467/1 КО Мала Јасикова. Од дела поменуте парцеле граница обухвата се пружа праволинијски више ка западу и то до дела к.п. бр. 1170/1 КО Мала Јасикова. Од дела поменуте катастарске парцеле линија границе обухвата мења правац ка северозападу до дела к.п. бр. 3662/98 КО Дубочане, тј. до дела парцеле на другој катастарској општини. Од дела к.п. бр. 3662/98 КО Дубочане граница планског документа се праволинијски пружа ка североистоку и то до дела к.п. бр. 4195 КО Глоговица. Од дела поменуте к.п. граница планског документа се, након блажег лома, пружа у истом правцу до дела к.п. бр. 1202 КО Глоговица од које праволинијски наставља ка делу к.п. бр. 995 КО Глоговица. Од дела поменуте к.п. граница планског документа мења правац ка југозападу до дела к.п. бр. 1349 КО Глоговица одакле у правцу југа праволинијски наставља ка делу к.п. бр. 1475 КО Глоговица. Од дела к.п. бр. 1475 КО Глоговица граница праволинијски наставља више ка западу, прелазећи границу катастарске општине тј. до дела к.п. бр. 225 КО Дубочане.

Планом детаљне регулације обухваћен је простор од **око 3870 ha**.

Граница обухвата је приказана на графичким прилозима који су саставни део материјала за рани јавни увид у План, а у случају неслагања наведених бројева катастарских парцела у тексту овог материјала, меродавни су графички прилози.

1. ИЗВОДИ ИЗ ПЛАНСКИХ ДОКУМЕНАТА ВИШЕГ РЕДА

Плански основ за израду Плана је:

- **Просторни план Републике Србије од 2010. до 2020. год.** („Службени гласник Републике Србије“, бр. 88/10)

- **Просторни план територије града Зајечара** ("Сл. лист града Зајечара", бр. 15/2012)

У наредном планском периоду потребно је стимулисати развој и коришћење **обновљивих извора енергије (ОИЕ)**, чиме ће се знатно утицати на побољшање животног стандарда и заштиту и очување природне и животне средине.

Република Србија има природне погодности и добар потенцијал за производњу енергије из обновљивих извора, што би могло да допринесе смањењу увозне зависности земље и умањи штетне ефекте стаклене баште. У обновљиве изворе енергије чији потенцијал постоји у Републици Србији спадају: енергија биомасе (укључујући биогаз и биогориво), енергија малих хидроелектрана, **енергија сунца, енергија ветра** и геотермална енергија.

Основни циљ је значајније повећање учешћа ОИЕ у енергетском билансу Републике Србије, уз поштовање принципа одрживог развоја.

Као неопходан предуслов изградње соларне и ветроелектране (хибридне електране), планираног капацитета, треба предвидети њено прикључење на преносну мрежу, одговарајућег капацитета. Како се по правилу изградња ових објеката и мрежа одвија на територијама локалних самоуправа, за њихову реализацију је потребно да се израде одговарајући урбанистички планови.

Техничко-економске анализе и процене еколошке прихватљивости, као и расположиви капацитети преносне и дистрибутивне мреже ће одредити приоритете у овој области са отвореним ризицима које имају инвеститори у развоју пројеката.

- **Услови и смернице из Просторног плана територије града Зајечара** ("Сл. лист града Зајечара", бр. 15/2012)

У смерницама за имплементацију је између осталог, међу основним мерама инструментима политике развоја саобраћаја и инфраструктурних система, наведено да је неопходно обезбеђење средстава из буџета Републике Србије преко министарстава надлежних за енергетику и рударство и животну средину, и средстава приватног сектора за истраживање и комерцијално коришћење локалних обновљивих извора енергије, као и подстицајних и кредитних средстава за улагања у енергетски ефикасну изградњу и нове енергетски ефикасније и еколошки прихватљивије технологије.

Нови и обновљиви извори енергије (НОИЕ) имаће највећи значај у сектору личне и опште потрошње и пољопривреде, а мање у домену индустрије и електроенергетике. Од нових и обновљивих извора енергије порашће коришћење/примена енергије ветра, соларне енергије и биомасе у складу са резултатима истраживања и утврђеном оправданошћу улагања, као и коришћење хидроенергије.

На основу Закона о заштити животне средине (чл. 35. и 36), Закона о стратешкој процени утицаја на животну средину и Закона о процени утицаја на животну средину, у току имплементације Просторног плана препоручује се израда стратешких процена утицаја на животну средину за одређене урбанистичке планове, док се за остале урбанистичке планове одлука о приступању или не приступању изради стратешке процене доноси се у складу са одредбама из чланова 5, 6. и 9. Закона о стратешкој процени утицаја. Имајући у виду величину инвестиције и специфичност интервенције у простору, могуће утицаје на окружење, предлаже се доношење Одлуке о изради стратешке процене утицаја предметног ПДР-а на животну средину.

Основни циљеви и задаци овог Плана су:

- Разрада предметног подручја у нивелационо регулационом смислу, као и анализа капацитета, могућности и ограничења, просторних и природних услова (метеоролошке погодности, морфологија терена, постојећа инфраструктурна опремљеност простора и др.), да се створе правни и плански предуслови за изградњу хибридне електране са припадајућом инфраструктуром.
- Дефинисање и усклађивање регионалних и локалних развојних потенцијала у односу на поставке и решења инфраструктурних система коридора.

ОПИС ПОСТОЈЕЋЕГ СТАЊА, НАЧИНА КОРИШЋЕЊА ПРОСТОРА И ОСНОВНИХ ОГРАНИЧЕЊА- ОЦЕНА ПОСТОЈЕЋЕГ СТАЊА

АНАЛИЗА ПОСТОЈЕЋЕГ СТАЊА

ЛОКАЦИЈСКЕ КАРАКТЕРИСТИКЕ ПРОСТОРА

Простор који је предмет анализе налази се на територији града Зајечара у границама катастарских општина Глоговица, Дубочане, Мала Јасикова и Копривница. Обухват захвата површину од око 3870 ha

Земљиште које је предмет анализе, је претежно пољопривредно земљиште у приватној својини, које је у највећој мери девастирано и необрадиво, са мрежом некатегорисаних путева, којима се, према постојећем стању, остварује приступ пољопривредне механизације.

Обухват кроз централни део пресецају трасе постојећих далековада и то: два постојећа 110 kV далековада и постојећи 400 kV далековод, као и планирани 110 kV далековод ТС Бор 2 – ТС Соларина, и планирани 400 kV далековод ТС Ђердап 1 – ТС Бор 6 .

ПРИРОДНЕ КАРАКТЕРИСТИКЕ ПРОСТОРА

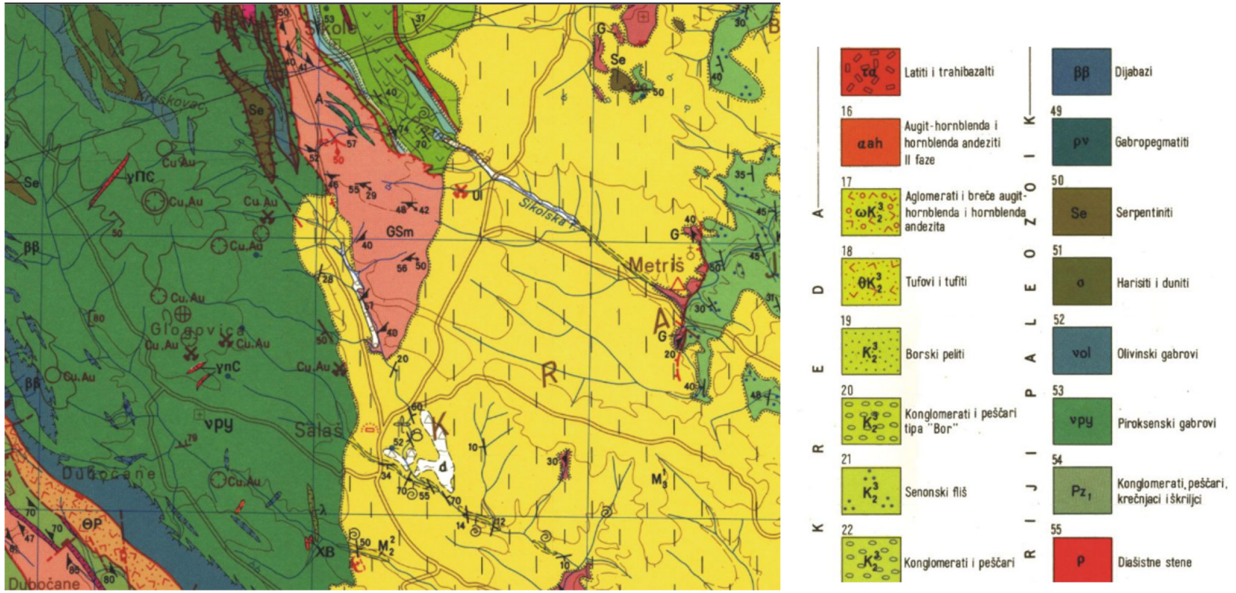
ГЕОЛОШКА ГРАЂА И ГЕОТЕХНИЧКИ ПРОФИЛ ТЛА

Рељеф подручја има углавном брдскопланинске одлике. У геолошкој грађи се читава велика хетерогеност.

Надморска висина се креће од 290 до 530 метара.

Приступни земљани путеви су проходни за теренска вотила. Потребно је проширење, насипање и ваљање и израда канала за одвођење воде са планума коловоза. Поједини делови путева су јако оштећени услед јаружања и спирања ситног материјала.

При изградњи нових путева и проширењу постојећих, косине засека пута су висине до 3 м

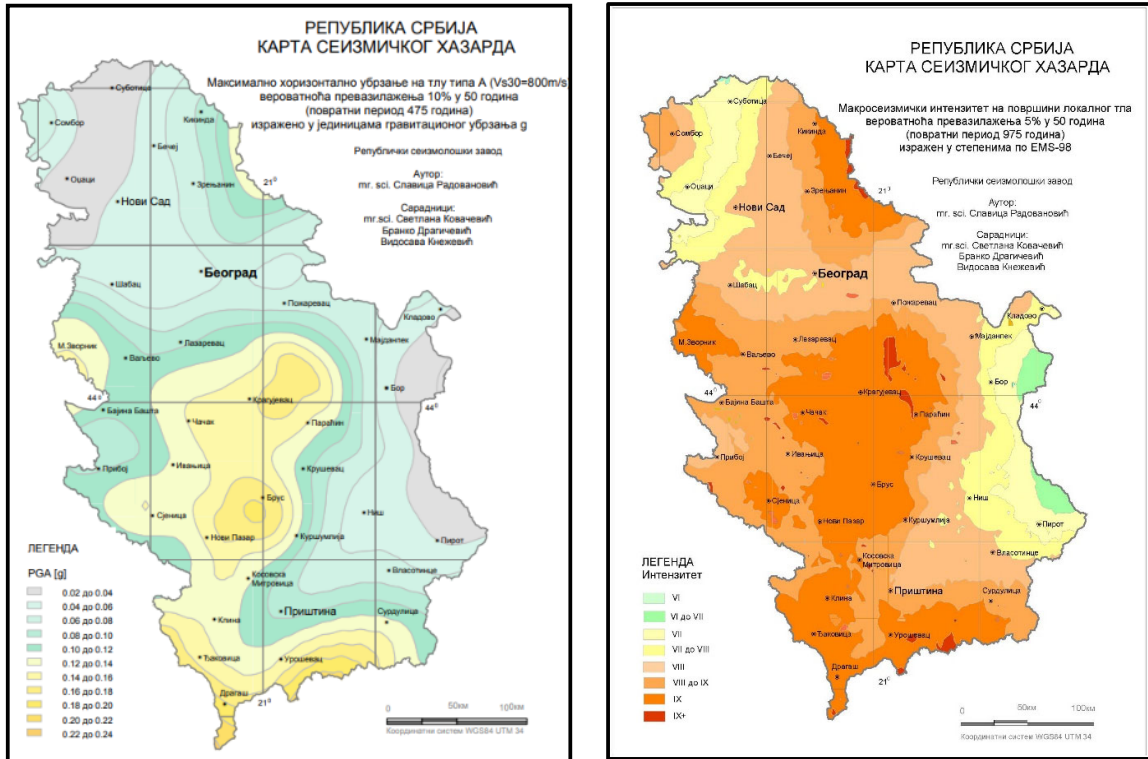


Слика 1. Геолошка карта

СЕИЗМИЧКЕ ОДЛИКЕ ТЕРЕНА

Према карти сеизмичке регионализације СР Србије, подручје града Зајечара према интензитету земљотреса спада у VI степен Меркали-Канкани-Зибергове скале (МЦС).

Урбанистичке мере заштите, за врсту објеката, чија се узградња планира у обухвату овог ПДР-а, се односе на поштовање, система изградње, спратности објеката и мрежа неизграђених површина, обезбеђење слободних површина и проходности.



Слика 2. Карте сеизмолошког хазарда

Техничке мере заштите огледају се у поштовању прописа за пројектовање и изградњу објеката у сеизмичким подручјима.

ТОПОГРАФИЈА

У подручју које је обухваћено овом урбанистичком анализом, налази се рељеф који чини југозападна падина која је према југу све израженија. Надморска висина се креће од 290 до 530 метара.

ЗЕЛЕНИЛО

Преовлађујућа намена предметног простора је пољопривредно земљиште – пашњаци 4-7.класе, и у мањем делу обухвата у оквиру зоне 2 је подручје под шумским земљиштем.

КЛИМА

У оквиру обухвата Плана, издваја се прелазна климатска зона која је иначе заступљена на надморским висинама од 290 до 530м. У овој климатској зони јавља се модификована планинска клима, која је сличнија планинској него долинској, али има блажу климу од планинске, што се одражава на тип вегетације и могућност гајења неких пољопривредних култура

ПОСТОЈЕЋА НАМЕНА И НАЧИН КОРИШЋЕЊА ЗЕМЉИШТА

Већи део земљишта у оквиру обухвата је обрадиво пољопривредно земљиште. Мањи део простора обухвата саобраћајне површине у смислу локалних некатегорисаних путева.

Саобраћај

Простор обухваћен Планом укључује и делове мреже општинских и некатегорисаних путева. Преко наведених и других саобраћајница локалног карактера простор је повезан са државним путем II Б реда бр.398 и 399. У непосредној близини обухвата, уз западну границу, пролази траса државног пута II А реда, бр.165.

Предметном подручју је са још неколико, општинских путева могуће обезбедити приступ.

Приликом дефинисања диспозиције свих садржаја у оквиру ове хибридне електране планира се максимално коришћење постојеће путне мреже како би се у највећој могућој мери избегла оштећења необрађених површина, вегетације уз пољопривредне површине и остатака природних или полуприродних станишта.

Инфраструктура

С обзиром да је статус земљишта обухваћеног Планом, углавном пољопривредно земљиште у приватној својини, односно некатегорисани путеви у јавној својини, парцеле у обухвату нису комунално опремљене.

Инфраструктурни објекти у оквиру анализираних подручја дефинишу заштитне појасеве у којима није могуће постављање соларних поља, ветрогенератора и других инфраструктурних водова или је могуће уз посебне услове, што ће бити разрађено кроз Нацрт Плана, а на основу података и прецизних услова надлежних институција.

Обухват кроз централни део пресецају трасе постојећих далековода и то:
два постојећа 110 kV далековода:

- 110kV бр. 147/2 ТС Бор 2 – ТС Неготин
- 110kV бр.1166ТС Ђердап 2 – ТС Кривељ

постојећи 400 kV далековод:

- 400kV бр. 402 ТС Бор 2 – ТС Ђердап 1

планирани 110 kV далековод: ТС Бор 2 – ТС Соларина и

планирани 400 kV далековод: ТС Ђердап 1 – ТС Бор 6

1.1 ЗОНЕ ЗАШТИТЕ ПОСЕБНО ВАЖНИХ ДЕЛОВА ПРИРОДЕ

На простору обухвата Плана нема посебно заштићених подручја, ни осталих просторних целина од значаја за очување биодиверзитета, док ће микролокације које је потребно заштитити од изградње која би их могла угрозити, бити дефинисане у фази Нацрта Плана.

Концепција заштите животне средине и природе

Концепција заштите животне средине базираће се на принципу превентивне заштите који ће бити примењена у изради Извештаја о стратешкој процени утицаја на животну средину којој се приступа на основу Одлуке **IV/04 број 350–41/2023 од 29.11.2023.** Одлуке о измени Одлуке о приступању изради стратешке процене утицаја на животну средину Плана, **IV/04 број 350–41/2023 од 22.01.2024.**

Наиме, у складу са Мишљењем о приступању изради стратешке процене утицаја на животну средину ПДР-а за изградњу ове хибридне електране, бр. **IV/04 број 501–134/2023 од 23.11.2023.** донешена је Одлука о приступању изради стратешке процене утицаја на животну средину Плана, **IV/04 број 350–41/2023 од 29.11.2023.** године и Одлука о измени Одлуке о приступању изради стратешке процене утицаја на животну средину Плана, **IV/04 број 350–41/2023 од 22.01.2024.** године, које је донело Одељење за урбанизам, грађевинске и комунално-стамбене послове Градске управе Града Зајечара.

Иако се локација предвиђена за реализацију планиране хибридне „VIDA POWER ” налази у делимично до потпуно антропогено измењеном простору, посебан акценат ће бити стављен на анализу постојећег стања биодиверзитета и могућим утицајима планских решења на овај елемент простора који је најзначајнији са аспекта могућих утицаја хибридне електране на животну средину. Анализа ће се базирати на детаљним теренским опсервацијама које су започете у априлу 2024. године према плану истраживања који обухвата следећа истраживања/методе:

Истраживања станишта и флоре:

- истраживања станишта,
- истраживања флоре.

Истраживања фауне:

- истраживања фауне инсеката,
- истраживања фауне водоземаца и гмизаваца,

- истраживања фауне птица,
- истраживања фауне сисара, са посебним акцентом на слепе мишеве.

Досадашњи резултати указују да се целокупан простор налази се на брдско-планинском узвишењу/платоу надморске висине око 290 – 530 м. Заузима површину од око 3870 хектара у околини насеља Глоговица, Дубочане и Мала Јасикова (Град Зајечар). У ближој околини налазе се масив Дели Јована (северо-источно на око 5 km) и Борски стол (северо-западно на око 10 km).

За пројектну локацију је карактеристичан мозаичан склоп углавном пољопривредних, травних, жбунастих и шумских станишта. Присутно је нешто више од 20 објеката, од којих је већи део напуштен. Простор се врло мало користи, углавном за ратарство, нешто мање за воћарство и шумарство те врло мало за испашу.

На пројектној локацији нема заштићених подручја нити подручја за које је покренут поступак заштите.

На локацији планиране хибридне електране доминирају пољопривредна станишта (њиве), парлози (травна станишта настала прекидом коришћења њива) и мањи шумарци и жбуње у којима доминира алохтона врста, багрем. Сви наведени станишни елементи имају врло мали значај са аспекта заштите природе.

Локација планиране ветроелектране је знатно ширег обухвата од соларне електране. На њој, поред горе поменутих мање значајних станишних елемената, присутни су и нешто вреднији шумарци термофилних храстова, доминантно цера (*Quercus cerris*). Они су заступљени у јаругама и долинама потока који се у правцу запада и југа сливају/спуштају са платоа.

До садашњим истраживањима природних вредности нису утврђени елементи који би били од посебног значаја за заштиту природе.

Применом метода вишекритеријумске евалуације планских решења у Извештају о стзратешкој процени утицаја ПДР-а на животну средину, потред могућих утицаја на природне вредности, утврдиће се и други могући утицаји планиране хибридне електране на животну средину и њихов интензитет, просторна размера, вероватноћа и учесталост.

Посебно ће се сагледати и евентуални утицај пројекта на становништво (ефекат буке и треперења сенки), а за све утврђене утицаје приступиће се превентивно заштити кроз оптималан избор броја и позиција објеката унутар хибридне електране. Додатно ће се дефинисати одговарајуће мере заштите, мониторинг животне средине и смернице за израду Студије о процени утицаја пројекта на животну средину.

1.2 НЕПОКРЕТНА КУЛТУРНА ДОБРА

На простору у предложеном обухвату Плана нема евидентираних нити предложених за заштиту културних добара.

У поступку припреме Одлуке о изради Плана прибављеноје Мишљење да је за израду плана детаљне регулације за изградњу хибридне електране потребна израда Студије заштите непокретног културног добра, које је донео Завод за заштиту споменика културе Ниш под бројем 2048/2-02 од дана 23.11.2023.године.

Концепција заштите културног наслеђа

Концепција заштите културног наслеђа заснива се на савременим принципима истраживања и валоризације културног наслеђа који ће бити примењени у изради Студије заштите непокретних културних добара, којој се приступа на основу Одлуке и Одлуке о Измени Одлуке IV/04 број 350-41/2023 од 29.11.2023.

У складу са Мишљењем о потреби израде Студије заштите непокретних културних добара бр. 2048/2-02 од 23.11.2023. године издатог од стране надлежног Завода за заштиту споменика културе, потребно је да предметна Студија буде подељена по врстама културног наслеђа и да је неопходно да садржи податке о:

- Градитељском и сакралном наслеђу и ратним меморијала и
- Археолошко наслеђе.

С обзиром да на предметном простору, приликом израде планских докумената вишег ранга није спроведена валоризација културног наслеђа те стога и не постоје подаци о културном наслеђу на наведеном простору, а што може довести до конфликта интереса реализације пројекта развоја и интереса очувања културног наслеђа, неопходно је анализирати постојеће стање и могуће утицаје планираног развоја на културно наслеђе као елемент простора.

Постојање различитих врста културног наслеђа, условљава и различитих методологија теренских истраживања, а која су у смислу заштите археолошког наслеђа и посебно дефинисана законским и подзаконским решењима.

У истраживањима градитељског и сакралног наслеђа и разних меморијала анализираће се постојеће стање и могући утицаји планиране изградње, уколико се ове врсте културног наслеђа препознају на терену, користећи принципе превентивне заштите културног наслеђа.

У истраживањима археолошког наслеђа и анализи утицаја планског документа на исто, примењиваће се методе и принципи превентивне археологије, који се заснивају на Европској конвенцији о заштити археолошког наслеђа (ревидирана). Уз анализу доступних извора, методологија археолошких истраживања ће обухватити теренску археолошку перспекцију са потповршинским прегледом констатованих археолошких индикатора, прилагођавајући се намени простора и условима на терену.

2. ОПШТИ ЦИЉЕВИ ИЗРАДЕ ПЛАНА

Основни Циљ израде овог Плана јесте анализа предметне локације у архитектонско-урбанистичком смислу и преиспитивање могућности и ограничења за изградњу жељених садржаја у склопу хибридне електране и то:

- да се кроз анализу просторних и природних потенцијала (метеоролошке погодности, морфологија терена, постојећа саобраћајна и инфраструктурна опремљеност локације) створе плански и правни предуслови за изградњу хибридне електране;
- дефинисање система преноса, начин и техничке карактеристике прикључења на електро-енергетски систем Србије;
- дефинисање утицаја планираног система на природну средину, насељена места у ближем и даљем окружењу, постојећу путну мрежу и укупну инфраструктуру;
- дефинисање правила грађења на пољопривредном земљишту ван простора хибридне електране у обухвату Плана

3. ПРЕДЛОГ ПЛАНСКОГ РЕШЕЊА

3.1 ПЛАНИРАНА ПРЕТЕЖНА НАМЕНА ПОВРШИНА

У оквиру анализираног обухвата планом се дефинишу основне намене површина у оквиру којих се дефинишу правила за изградњу објеката у функцији хибридне електране и инфраструктурних објеката у оквиру површина јавне и остале намене.

Планиране намене површина у обухвату Плана су:

површине јавне намене:

- јавне саобраћајне површине
- површине за јавне инфраструктурне објекте

површине осталих намена:

- површине за пољопривредну намену
- површина за инфраструктурне објекте у функцији хибридне електране.

Површине јавне намене

Површине јавне намене у обухвату Плана су подељене на зоне:

- јавне саобраћајне површине
- површине за јавне инфраструктурне објекте - површине за несметано функционисање надземног далековода

Предложене планиране намене површина приказане су на графичком прилогу бр.1 „Предлог планиране намене површина у оквиру обухвата ПДР-а на топографској карти-Прегледна карта“ (Р 1:50000).

ЈАВНЕ САОБРАЋАЈНЕ ПОВРШИНЕ

У оквиру ове зоне - простора са наменом за саобраћај и манипулативне површине, поред постојећих и планираних коридора државних и општинских путева, планирана је реконструкција или ојачање постојећих некатегорисаних путева, односно рехабилитација, са коридорима за планиране инфраструктурне системе и простор потребан за технологију изградње.

Планиране подземне и/или надземне инсталације у функцији хибридне електране су: средњенапонски електроенергетски каблови, оптички каблови, делови уземљивачког система хибридне електране као и пратећа опрема, прибор, елементи потребни да подземне инсталације функционишу, а чије полагање, односно постављање се, планира пре свега у оквиру коридора саобраћајних површина некатегорисаних путева.

Приликом израде Нацрта Плана, биће детаљно анализиран статус земљишта у оквиру ког се налазе постојећи и планирани некатегорисани путеви и у складу са најрационалнијим решењем по потреби бити дефинисано ново јавно земљиште или извршена анализа потребног привременог проширења постојећих саобраћајница.

ПОВРШИНЕ ЗА ЈАВНЕ ИНФРАСТРУКТУРНЕ ОБЈЕКТЕ

Површине за несметано функционисање надземног далековода представља претежно пољопривредно земљиште у функцији инфраструктурног вода у којем постоје одређена ограничења која ће бити прецизно дефинисана у фази Нацрта Плана у складу са условима које ће у току раног јавног увида одредити надлежна јавна предузећа.

Обухват кроз централни део пресецају трасе постојећих далековода и то:

два постојећа 110 kV далековода:

- 110kV бр. 147/2 ТС Бор 2 – ТС Неготин
- 110kV бр.1166 ТС Ђердап 2 – ТС Кривељ

постојећи 400 kV далековод:

- 400kV бр. 402 ТС Бор 2 – ТС Ђердап 1

планирани 110 kV далековод: ТС Бор 2 – ТС Соларина и

планирани 400 kV далековод ТС Ђердап 1 – ТС Бор 6

Поред заштитног појаса који је дефинисан у складу са чл. 218. Закона о енергетици, одређује се и зона за несметано функционисање предметног инфраструктурног вода у складу са могућим утицајем ветрогенератора. У графичкој документацији ова зона је представљена на основу искуства у планирању оваквих објеката и њена ширина не обавезује. Тачна ширина ове зоне и растојања ветрогенератора од инфраструктурних водова биће дефинисано након добијања услова надлежних предузећа.

У оквиру површина остале намене планиране су:

1 ПОВРШИНЕ ЗА ПОЉОПРИВРЕДНУ НАМЕНУ У ФУНКЦИЈИ ХИБРИДНЕ ЕЛЕКТРАНЕ:

1.1. Површине за производњу електричне енергије - несметано функционисање соларних поља - **зона СЕ**

1.2. Површине за производњу електричне енергије - несметано функционисање ветрогенератора – **зона ВГ**

2 ОСТАЛЕ ПОВРШИНЕ ЗА ПОЉОПРИВРЕДНУ НАМЕНУ:

2.1 пољопривредно земљиште у зони непосредног утицаја хибридне електране - **зона П**

3 ПОВРШИНЕ ЗА ИНФРАСТРУКТУРНЕ ОБЈЕКТЕ У ФУНКЦИЈИ ХИБРИДНЕ ЕЛЕКТРАНЕ – зона „ЕЕ“

- Површине за изградњу трафостанице (ТС), прикључног разводног постројења (ПРП) и простора за складиштење енергије (СКЕ) у функцији хибридне електране – **зона „ЕЕ“**

ПОВРШИНЕ ЗА ПОЉОПРИВРЕДНУ НАМЕНУ У ФУНКЦИЈИ ХИБРИДНЕ ЕЛЕКТРАНЕ:

1.1 Површине за производњу електричне енергије - соларна поља - зона СЕ

Ово земљиште представља систем од једног или више соларних поља распоређених у складу са технолошким и безбедносним правилима најрационалнијег искоришћења енергије Сунца у оквиру ког је планирано постављање соларних панела на земљи, чија је основна сврха конвертовање сунчеве енергије (фотона) у електричну енергију.

Електрична енергија ниско напонског реда, добијена из повезаних модула, се преноси кабловима до инверторских тачака (станица) где се врши подизање напона и прилагођавање техничким условима како би се соларна електрана прикључила на електроенергетску мрежу.

У оквиру соларног поља, панели се постављају на челичну конструкцију, фундирану, издигнуту на висину довољну за могућност одржавања земљишта испод, уз постизање оптималног угла за пријем сунчеве енергије и трансформацију у електричну енергију. Поред соларних панела, у овој зони се планира изградња приступних и сервисних саобраћајница у функцији одржавања соларне електране

На крају животног циклуса електране, систем соларних панела се може лако демонтирати, а отпадни материјали су вредни и рециклабилни.

1.2 Површине за производњу електричне енергије - несметано функционисање ветрогенератора – зона ВГ

У оквиру ових површина планиран је систем од више ветрогенератора распоређених у складу са технолошким и безбедносним правилима најрационалнијег искоришћења енергије ветра и обухвата зону у којој је планирано постављање ветрогенератора, као и земљиште у његовом непосредном окружењу.

Ова зона обухвата земљиште преко ког прелеће елиса ветротурбине у свим могућим положајима ротације, као и приступне и сервисне путеве и манипулативне платое у функцији изградње и експлоатације ветрогенератора.

У зони могућег прелета елисе нема посебних ограничења за коришћење пољопривредног земљишта и обраде земљишта свим врстама пољопривредне механизације.

У оквиру земљишта намењеног за производњу електричне енергије, односно несметано функционисање соларних поља и ветрогенератора су планирани објекти и делови система:

- Расклопно постројење
- Командно – надзорна зграда
- Фотонапонски панели
- Кабловска мрежа
- Инвертори
- Трафостаница
- Метеоролошка станица
- Манипулативни платои
- Приступне и сервисне саобраћајнице и др.

У комплексу могу бити планирани и паркинг простор и интерне саобраћајно манипулативне површине.

Такође, урбанистичком анализом, у фази Нацрта Плана биће дефинисане и површине привременог заузећа пољопривредног земљишта, у току изградње хибридне електране, а за потребе технологије изградње, које обухватају, али се не ограничавају на манипулативне просторе, одлагање главних компоненти конструкције и друге потребне инфраструктуре.

Расклопно постројење електране је место где се врши повезивање електране са местом прикључења електране на преносни систем електричне енергије.

Командно-надзорна зграда је објекат за смештај опреме за праћење рада електране.

Кабловска мрежа, којом се повезују панели у оквиру соларног поља, ветрогенератори у оквиру зоне ВГ, полаже се на довољној дубини која обезбеђује неометано кретање механизације и обраду земљишта и одржавање хибридне електране.

Трафостанице НН/СН, у којима се врши трансформација електричне енергије произведене у соларним пољима и ветрогенераторима на напонски ниво погодан за пренос до места прикључења на мрежу, односно трансформације на напонски ниво прикључења.

Укупна снага планиране хибридне електране је око 350 MW. Ова снага је дефинисана у складу са претпостављеним могућностима прикључења на електроенергетски систем, док ће Планом бити извршена анализа у архитектонско-урбанистичком смислу за подручје за које не постоје ограничења за реализацију, а тачна снага електране ће зависити од технолошких карактеристика уграђених панела, односно ветрогенератора, трафостанице и других садржаја у функцији електране и коначно утврђене површине заузетог земљишта.

Планом се, такође, дефинише могућност фазности реализације целокупног пројекта и накнадног одабира типа панела, односно ветрогенератора и њихове појединачне снаге од чега ће зависити укупна снага једне или више електрана, а чија ће реализација бити остварена у складу са правилима дефинисаним овим Планом.

Обзиром да у овој фази разраде Плана нису прецизно дефинисане локације ветрогенератора, у оквиру овог материјала је третирано да се оне налазе у границама површина означених са „П“

ОСТАЛЕ ПОВРШИНЕ ЗА ПОЉОПРИВРЕДНУ НАМЕНУ

ЗОНА „П“ – Пољопривредно земљиште у зони непосредног утицаја хибридне електране

Извођење радова и постављање планираних компонената соларних поља, односно ветрогенератора на пољопривредном земљишту условљено је максималним очувањем намене и функционалности обухваћених парцела.

На пољопривредном земљишту, осим основне намене земљишта за интензивну пољопривредну производњу, може се градити подземна и надземна инфраструктура у складу са овим Планом.

У овој зони нема ограничења за коришћење пољопривредног земљишта која су проузрокована изградњом хибридне електране чија се изградња дефинише овим Планом, те се у овој зони примењују сва правила уређења и грађења на пољопривредном земљишту дефинисана **Просторним планом територије града Зајечара ("Сл. лист града Зајечара", бр. 15/2012)** и одредбама **Закона о пољопривредном земљишту ("Сл. гласник РС", бр. 62/2006, 65/2008 - др. закон, 41/2009, 112/2015, 80/2017 и 95/2018 - др. закон)** и **Закона о планирању и изградњи** („Службени гласник РС”, бр. 72/09, 81/09-испр., 64/10-УС, 24/11, 121/12, 42/13-УС, 50/13-УС, 98/13-УС, 132/14, 145/14, 83/2018, 31/2019 и 37/2019- др. Закон, 9/20 и 52/21 и 62/23) уз ограничења из услова надлежних органа, посебних организација и имаоца јавних овлашћења, **осим што није дозвољена садња високог дрвећа као ни било које активности које би могле угрозити функционисање соларног поља, односно ветрогенератора, што укључује и изградњу специфичних пољопривредних објеката велике висине.**

У случају да се укаже могућност проширења капацитета соларних поља у овој зони је могуће постављање соларних панела и повезивање у систем соларних поља чија се реализација планира у оквиру зоне „СЕ“ применом свих урбанистичких правила дефинисаних за зону „СЕ“.

Након изградње електране, биће позната зона непосредног утицаја електране, а за остатак земљишта означен у овом Плану као зона „СЕ“, односно „ВГ“ се примењују правила за зону „П“.

ПОВРШИНЕ ЗА ИНФРАСТРУКТУРНЕ ОБЈЕКТЕ У ФУНКЦИЈИ ХИБРИДНЕ ЕЛЕКТРАНЕ – зона „ЕЕ“

У оквиру ових површина планира се изградња трафостанице у функцији хибридне електране - трафостанице (ТС), прикључног разводног постројења (ПРП) и простора за складиштење енергије (СкЕ).

Преко ове трафостанице, односно прикључног разводног постројења се произведена енергија у оквиру хибридне електране испоручује у електропреносну мрежу.

Овим материјалом су анализирана два варијантна решења за локацију зоне ЕЕ, док ће **Нацртом Плана бити дефинисана прецизна правила грађења и аналитичко геодетски елементи за формирање грађевинске парцеле за ову намену, за коју ће овај План представљати основ за промену намене земљишта у даљој процедури спровођења.**

С обзиром да је у току разрада најрационалнијег места и начина прикључења ове електране на електромережу Србије, овим материјалом није дефинисана траса високонапонског далековода који ће бити у функцији ове хибридне електране, а у овој фази израде Плана, предложена су оквирна решења за локацију трафостанице.

Простор за складиштење енергије је земљиште у оквиру ког се реализује технолошки процес трансформације неких прелазних облика енергије (електрична енергија, топлотна енергија, механички рад или рад трења), у облик погодан за складиштење (неки облик унутрашње енергије) и поновну повратну трансформацију.

Енергија се складишти у интервалима када производња енергије надмашује њену потрошњу, а складиштене резерве се користе када потрошња енергије надмашује њену производњу. На овај начин се производња електричне енергије не треба драстично повећавати или смањивати према захтевима потрошње, него се одржава у равномерном односу.

Обновљиви извори енергије су по природи непредвидљиви, варијабилни, јер количина енергије коју произведу знатно се мења и зависи од временских услова и доба дана. Складиштење енергије представља поступак прилагођавања произведене електричне енергије према њеној потрошњи која је временски променљива, тј. врши се тзв. балансирање производње и дијаграма потрошње електричне енергије. Заједничка карактеристика свих технологија за складиштење енергије је релативно висок степен почетне инвестиције, али и њихова каснија ниска оперативна цена. То је разлог због чега се данас велика пажња посвећује развоју и употреби оваквих система. У складу са посебном уредбом и законском регулативом биће дефинисани услови за реализацију технологије складиштења, а на основу услова оператора система (АД Електро мрежа Србије)

5.2. БИЛАНС ПЛАНИРАНЕ НАМЕНЕ ПОВРШИНА

Табеларни приказ планираних површина јавне намене

Намена	зона	Површина (m ²)		Планирана БРГП (m ²)
ОСТАЛЕ НАМЕНЕ				
Површине за производњу електричне енергије-несметано функционисање соларне и ветроелектране	СЕ+ВГ	3.185.000,00	8,23%	15.925,00
Пољопривредно земљиште у зони непосредног утицаја хибридне електране	П	35.290.000,00	91,19%	/
Површина за инфраструктурне објекте у функцији хибридне електране	ЕЕ	40.000,00	0,10%	4.000,00
УКУПНО ОСТАЛЕ НАМЕНЕ		38.515.000,00	99,52%	19.925,00
ЈАВНЕ НАМЕНЕ				
јавне саобраћајне површине	СП	185.000,00	0,48%	-
УКУПНО ЈАВНЕ НАМЕНЕ		185.000,00	0,48%	-
УКУПНО		38.700.000,00	100,00%	19.925,00

У току израде Нацрта плана, након остварене сарадње са свим надлежним институцијама биће преиспитане просторне могућности третираног подручја за жељена правила грађења, као и могућности комуналног опремања.

ОЧЕКИВАНИ ЕФЕКТИ ПЛАНИРАЊА У ПОГЛЕДУ УНАПРЕЂЕЊА НАЧИНА КОРИШЋЕЊА ПРОСТОРА

Планирање, коришћење и уређење простора се заснива на циљевима одрживог развоја кроз интегрални приступ планирању, са акцентом на обезбеђење равномерног територијалног развоја, рационално коришћење земљишта, усаглашеност са европским прописима и стандардима из области планирања и уређења простора, примену позитивних прописа и принципа на смањењу загађења животне средине и деградације предметног простора, уз обезбеђење учешћа јавности у процесу планирања и уређења простора који ће омогућити утицај на креирање животног простора непосредних корисника и тиме допринети уклапању нових садржаја уважавајући амбијенталне вредности анализираног подручја.

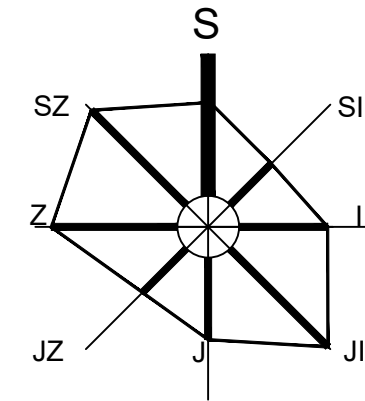
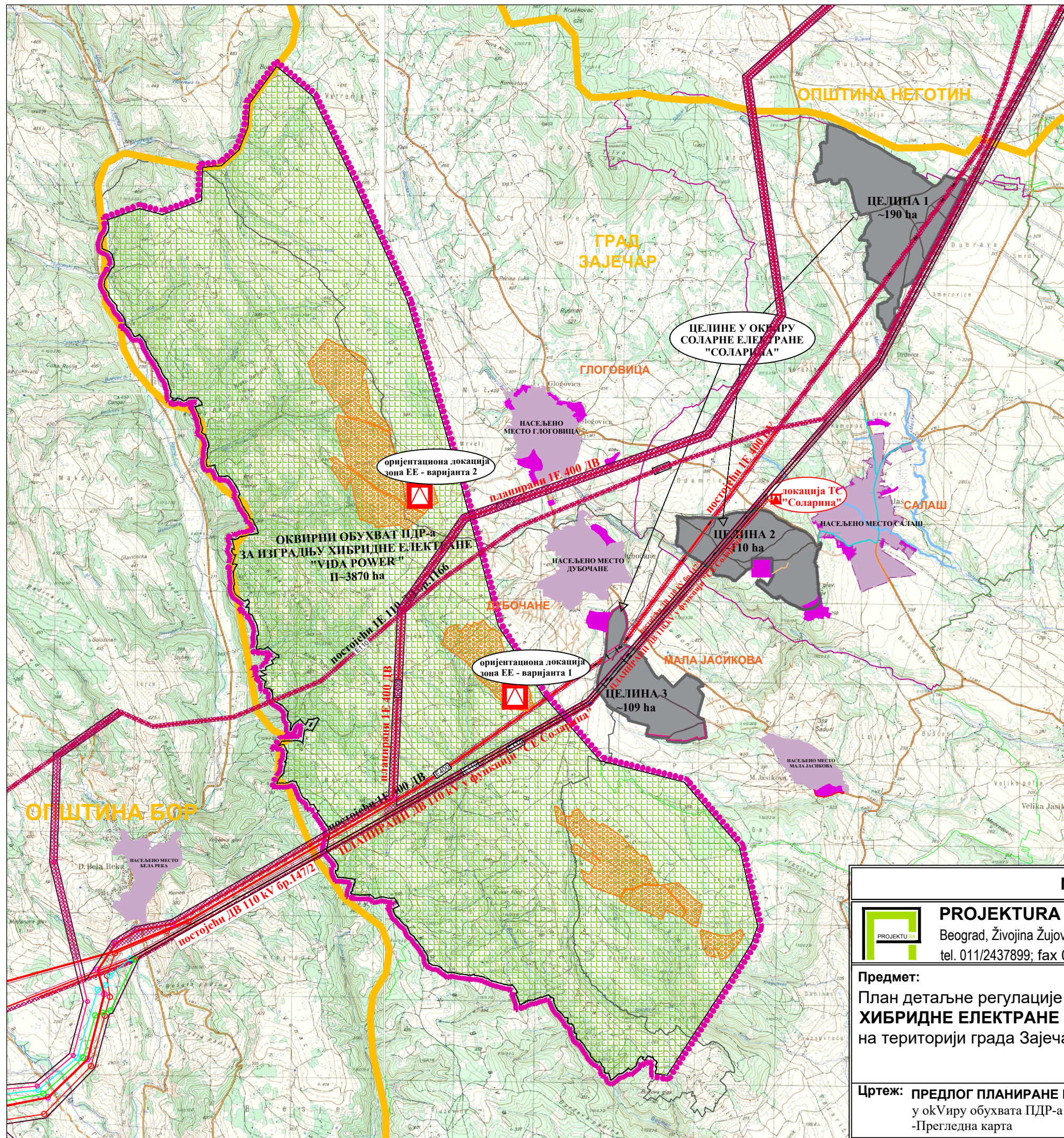
Очекивани ефекти планирања, тј. израде Плана су:

- стварање услова за изградњу објеката претежне и компатибилне намене, у складу са стварним просторним могућностима третираног подручја;
- олакшавање и убрзавање процеса реализације планираних садржаја;
- адекватно инфраструктурно опремање предметног простора, уз могућност фазне изградње.

Одговорни урбаниста:

Ивана Станковић, д.и.арх.
(лиценца бр. 200 0911 06)

Б) ГРАФИЧКИ ДЕО

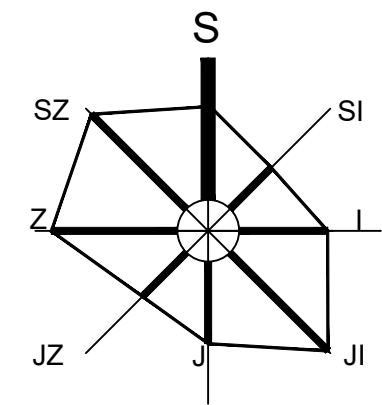
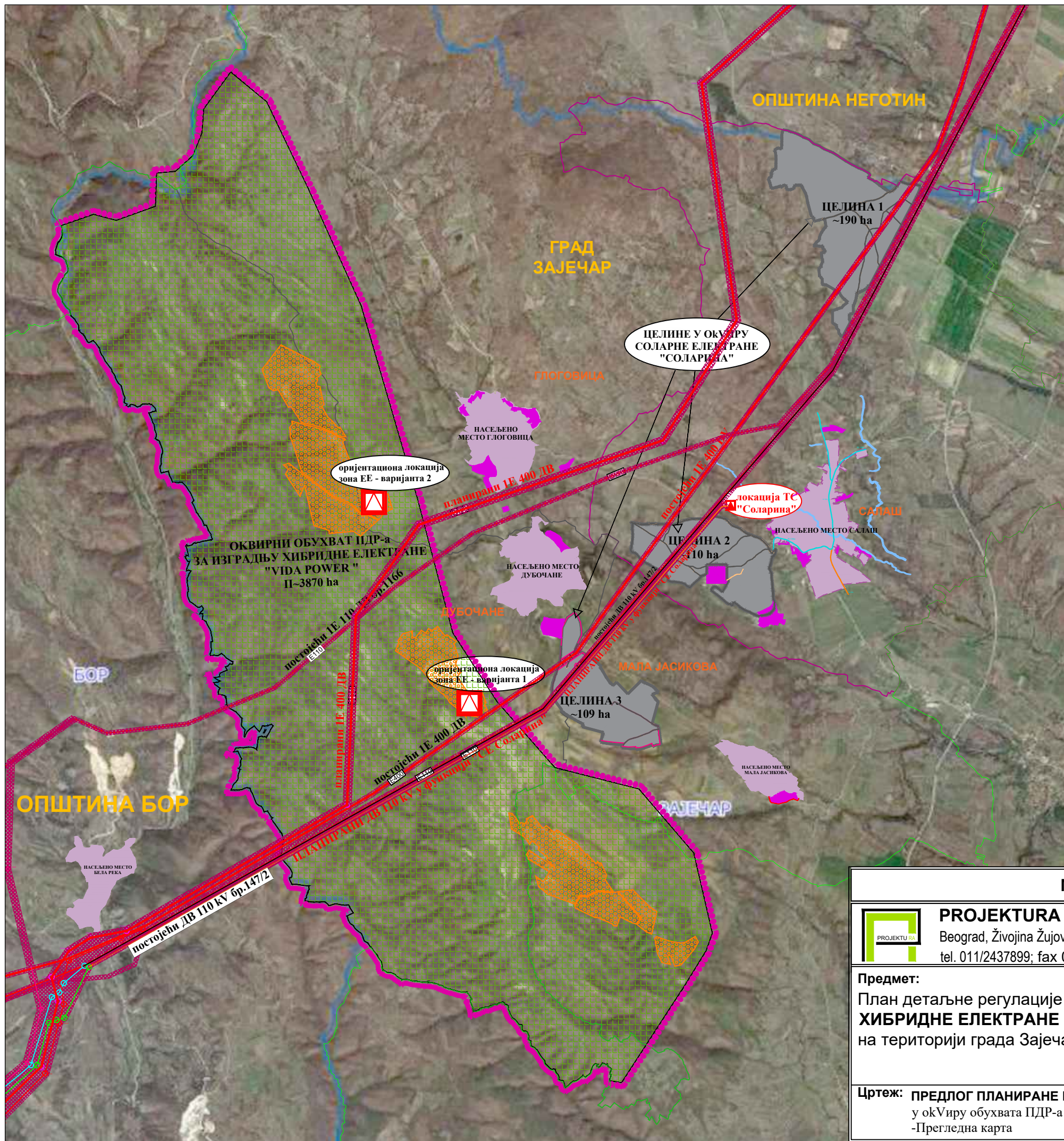


ЛЕГЕНДА:

- ПРЕДЛОГ ОБУХВАТА ПЛАНА ДЕТАЉНЕ РЕГУЛАЦИЈЕ - укупна површина ~ 3870 ha
 - Обухват усвојеног ПДР-а за изградњу СЕ Соларина
 - Граница катастарке општине
 - Граница административне јединице
 - Постојеће јавне саобраћајне површине -категорисани и некатегорисани путеви
 - Грађевинско подручје насељених места у непосредном окружењу обухвата ПДР-а
- ОСТАЛО ЗЕМЉИШТЕ**
- Пољопривредно земљиште у зони непосредног утицаја хибридне електране - **Зона П**
 - Површине за производњу електричне енергије - **Зоне СЕ**- соларна поља
- Инфраструктурни објекти**
- ТРАСА постојећег 110 kV далековода са заштитним коридором ±25m
 - ТРАСА планираног 110 kV далековода са заштитним коридором ±25m
 - ТРАСА постојећег 400 kV далековода са заштитним коридором ±30m
 - ТРАСА планираног 400 kV далековода са заштитним коридором ±30m
 - Зона ЕЕ (ТРАФОСТАНИЦА, ПРП и Ске У ФУНКЦИЈИ ХИБРИДНЕ ЕЛЕКТРАНЕ)- варијантне позиције

МАТЕРИЈАЛ ЗА РАНИ ЈАВНИ УВИД

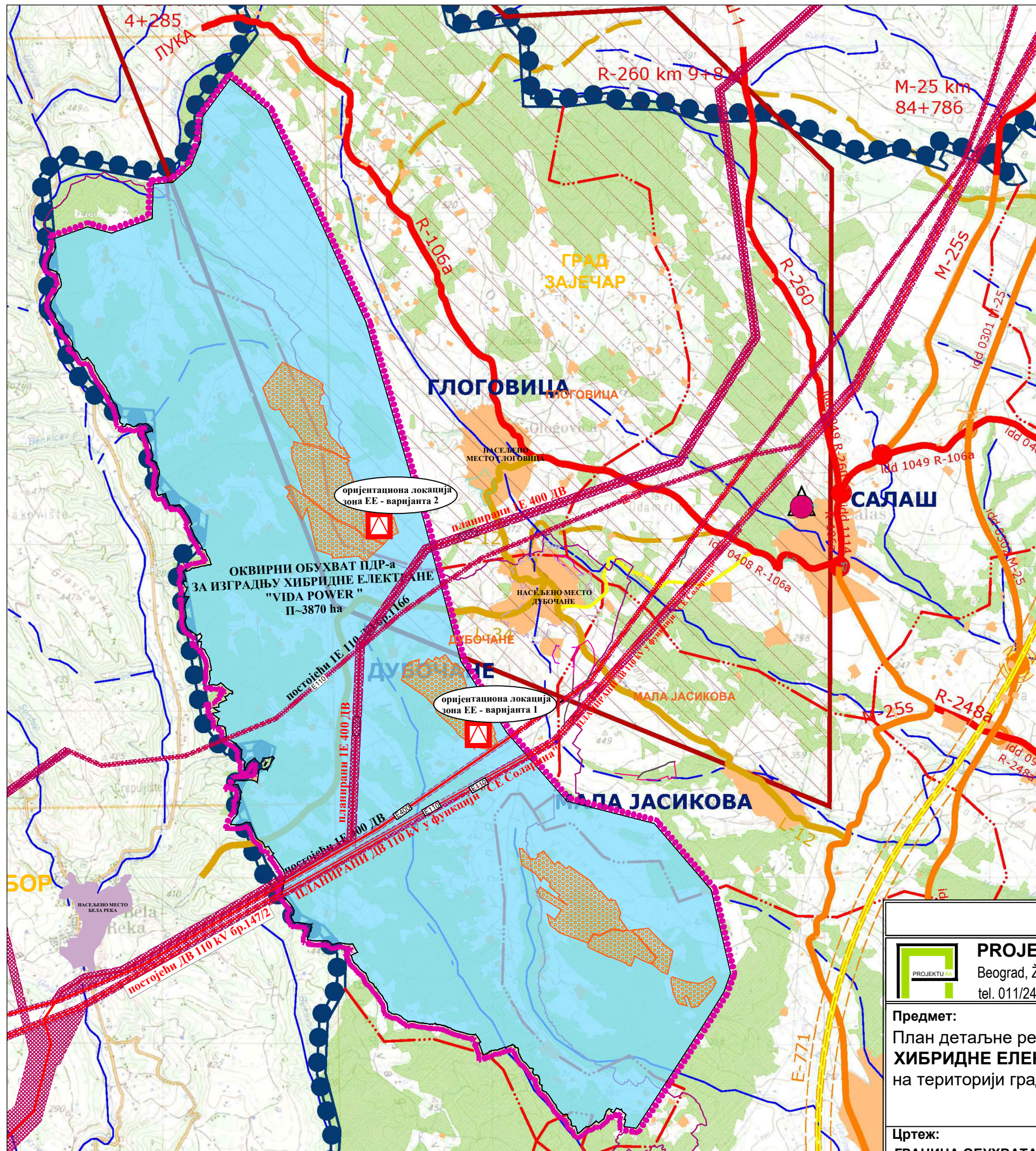
	PROJEKTURA DOO , Beograd, Živojina Žujovića 24 tel. 011/2437899; fax 011/3830086	Наручилац: VIDA POWER DOO BEOGRAD - VRAČAR , Masarikova 5, Beograd	
	Предмет: План детаљне регулације за изградњу ХИБРИДНЕ ЕЛЕКТРАНЕ „VIDA POWER“ на територији града Зајечара	Одговорни урбаниста Ивана Станковић дипл.инж.арх. бр.лиценце 200 0911 06	Потпис: _____
Цртеж: ПРЕДЛОГ ПЛАНИРАНЕ НАМЕНЕ ПОВРШИНА у оквиру обухвата ПДР-а на топографској карти -Прегледна карта	Датум: Јун 2024.	Размера: 1:50000	Бр.листа: 01



- ЛЕГЕНДА:**
- ПРЕДЛОГ ОБУХВАТА ПЛАНА ДЕТАЉНЕ РЕГУЛАЦИЈЕ - укупна површина ~ 3870 ha
 - Обухват усвојеног ПДР-а за изградњу СЕ Соларина
 - Граница катастарке општине
 - Граница административне јединице
 - Постојеће јавне саобраћајне површине - категорисани и некатегорисани путеви
 - Грађевинско подручје насељених места у непосредном окружењу обухвата ПДР-а
- ОСТАЛО ЗЕМЉИШТЕ**
- Пољопривредно земљиште у зони непосредног утицаја хибридне електране - **Зона П**
 - Површине за производњу електричне енергије - **Зоне СЕ**- соларна поља
- Инфраструктурни објекти**
- ТРАСА постојећег 110 kV далековода са заштитним коридором ±25m
 - ТРАСА планираног 110 kV далековода са заштитним коридором ±25m
 - ТРАСА постојећег 400 kV далековода са заштитним коридором ±30m
 - ТРАСА планираног 400 kV далековода са заштитним коридором ±30m
- Зона ЕЕ (ТРАФОСТАНИЦА, ПРП и СкЕ У ФУНКЦИЈИ ХИБРИДНЕ ЕЛЕКТРАНЕ)- варијантне позиције

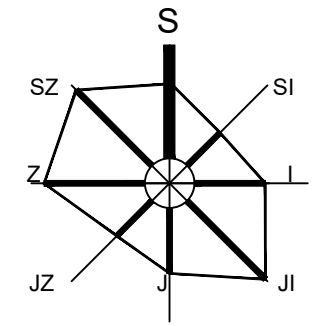
МАТЕРИЈАЛ ЗА РАНИ ЈАВНИ УВИД

	PROJEKTURA DOO , Beograd, Živojina Žujovića 24 tel. 011/2437899; fax 011/3830086		Наручилац: VIDA POWER DOO BEOGRAD - VRAČAR , Masarikova 5, Beograd		
	Предмет: План детаљне регулације за изградњу ХИБРИДНЕ ЕЛЕКТРАНЕ „VIDA POWER“ на територији града Зајечара		Одговорни урбаниста Ивана Станковић дипл.инж.арх. бр.лиценце 200 0911 06	Потпис:	
Цртеж: ПРЕДЛОГ ПЛАНИРАНЕ НАМЕНЕ ПОВРШИНА у оквиру обухвата ПДР-а на топографској карти -Прегледна карта		Сарадници: Тара Стојановић, инж.арх. Уна Станковић, инж.арх. Александра Љубеновић, инж.арх.	Датум: Јун 2024.	Размера: 1:50000	Бр.листа: 01a



ЛЕГЕНДА

- ГРАНИЦА РЕПУБЛИКЕ
 - ГРАНИЦА ПЛАНА
 - ГРАНИЦА СУСЕДНИХ ОПШТИНА
 - ГРАНИЦА КАТАСТАРСКЕ ОПШТИНЕ
 - ГРАНИЦА ГЕНЕРАЛНОГ ПЛАНА
- ГРАЂЕВИНСКО ПОДРУЧЈЕ**
- изграђени простор
 - интензивирање привредног развоја
 - интензивирање туристичког развоја
 - планирана конверзија војних објеката
 - регионална депонија Халово
- САОБРАЋАЈНИЦЕ**
- Железничка пруга
 - Обилазни колосек "Зајечар" - планиран
 - Коридор бивше пруге Параћин-Зајечар
 - Коридор аутопута Е-771 - планиран
 - Државни пут I реда
 - Државни пут II реда
 - Државни пут II реда-планиран
 - Обилазница-планирана
 - Северна обилазница-планирана са 4 траке
 - Општински пут
 - Гранични прелаз
- ЕКСПЛОАТАЦИОНА ПОЉА МИНЕРАЛНИХ СИРОВИНА**
- експлоатациона поља
 - концесиона подручја
 - мале хидроелектране (могуће локације)
- ОСТАЛЕ НАМЕНЕ**
- шумско земљиште
 - пољопривредно земљиште
- ВОДНО ЗЕМЉИШТЕ**
- реке
 - регулисано речно корито са појасом регулације
 - акумулација Грлиште

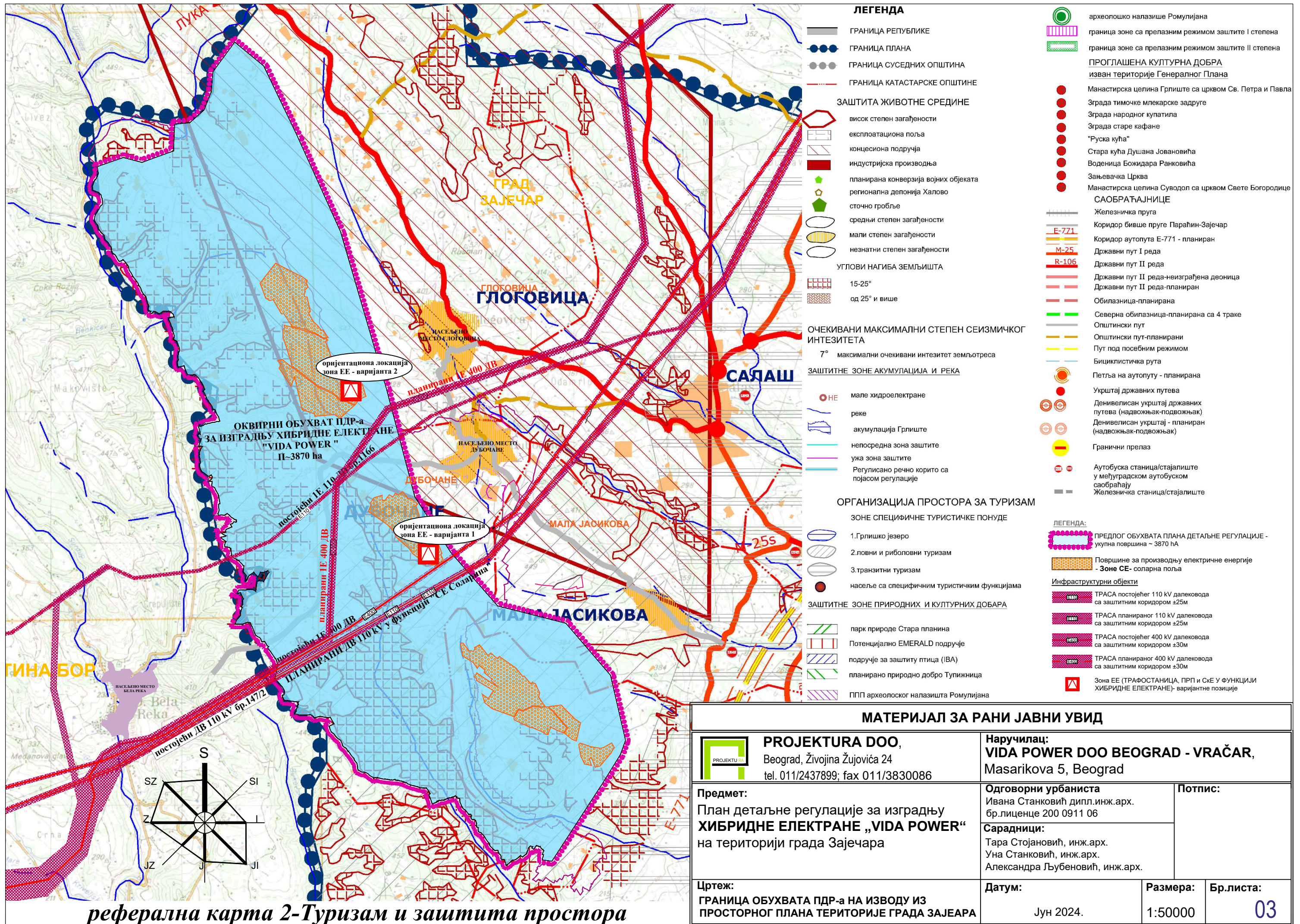


- ЛЕГЕНДА:**
- ПРЕДЛОГ ОБУХВАТА ПЛАНА ДЕТАЉНЕ РЕГУЛАЦИЈЕ - укупна површина ~ 3870 ha
 - Површине за производњу електричне енергије - **Зоне СЕ** - соларна поља
- Инфраструктурни објекти**
- ТРАСА постојећег 110 kV далековода са заштитним коридором ±25m
 - ТРАСА планираног 110 kV далековода са заштитним коридором ±25m
 - ТРАСА постојећег 400 kV далековода са заштитним коридором ±30m
 - ТРАСА планираног 400 kV далековода са заштитним коридором ±30m
 - Зона ЕЕ (ТРАФОСТАНИЦА, ПРП и Ске У ФУНКЦИЈИ ХИБРИДНЕ ЕЛЕКТРАНЕ) - варијантне позиције

МАТЕРИЈАЛ ЗА РАНИ ЈАВНИ УВИД

PROJEKTURA DOO , Beograd, Živojina Žujovića 24 tel. 011/2437899; fax 011/3830086	Наручилац: VIDA POWER DOO БЕОГРАД - ВРАЋАР, Masarikova 5, Beograd	
	Предмет: План детаљне регулације за изградњу ХИБРИДНЕ ЕЛЕКТРАНЕ „VIDA POWER“ на територији града Зајечара	Одговорни урбаниста Ивана Станковић дипл.инж.арх. бр.лиценце 200 0911 06
Цртеж: ГРАНИЦА ОБУХВАТА ПДР-а НА ИЗВОДУ ИЗ ПРОСТОРНОГ ПЛАНА ТЕРИТОРИЈЕ ГРАДА ЗАЈЕЧАР	Сарадници: Тара Стојановић, инж.арх. Уна Станковић, инж.арх. Александра Љубеновић, инж.арх.	Датум: Јун 2024.
	Размера: 1:50000	Бр.листа: 02

реферална карта 1-Намена простора



ЛЕГЕНДА

- ГРАНИЦА РЕПУБЛИКЕ
- ГРАНИЦА ПЛАНА
- ГРАНИЦА СУСЕДНИХ ОПШТИНА
- ГРАНИЦА КАТАСТАРСКЕ ОПШТИНЕ

ЗАШТИТА ЖИВОТНЕ СРЕДИНЕ

- висок степен загађености
- експлоатациона поља
- концесиона подручја
- индустријска производња
- планирана конверзија војних објеката
- регионална депонија Халово
- сточно гробље
- средњи степен загађености
- мали степен загађености
- незнатни степен загађености

УГЛОВИ НАГИБА ЗЕМЉИШТА

- 15-25°
- од 25° и више

ОЧЕКИВАНИ МАКСИМАЛНИ СТЕПЕН СЕИЗМИЧКОГ ИНТЕЗИТЕТА

- 7° максимални очекивани интензитет земљотреса

ЗАШТИТНЕ ЗОНЕ АКУМУЛАЦИЈА И РЕКА

- НЕ мале хидроелектране
- реке
- аккумуляција Грлиште
- непосредна зона заштите
- ужа зона заштите
- Регулисано речно корито са појасом регулације

ОРГАНИЗАЦИЈА ПРОСТОРА ЗА ТУРИЗАМ

- ЗОНЕ СПЕЦИФИЧНЕ ТУРИСТИЧКЕ ПОНУДЕ**
- 1. Грлишко језеро
 - 2. ловни и риболовни туризам
 - 3. транзитни туризам
 - насеље са специфичним туристичким функцијама

ЗАШТИТНЕ ЗОНЕ ПРИРОДНИХ И КУЛТУРНИХ ДОБАРА

- парк природе Стара планина
- Потенцијално EMERALD подручје
- подручје за заштиту птица (IBA)
- планирано природно добро Тупијница
- ППП археолошког налазишта Ромулијана

- археолошко налазиште Ромулијана
- граница зоне са прелазним режимом заштите I степена
- граница зоне са прелазним режимом заштите II степена
- ПРОГЛАШЕНА КУЛТУРНА ДОБРА изван територије Генералног Плана**
- Манастирска целина Грлиште са црквом Св. Петра и Павла
- Зграда тимочке млекарске задруге
- Зграда народног купатила
- Зграда старе кафане
- "Руска кућа"
- Стара кућа Душана Јовановића
- Воденица Божидара Ранковића
- Зањевачка Црква
- Манастирска целина Суводол са црквом Свете Богородице
- САОБРАЋАЈНИЦЕ**
- Железничка пруга
- Коридор бивше пруге Параћин-Зајечар
- Коридор аутопута E-771 - планиран
- Државни пут I реда
- Државни пут II реда
- Државни пут II реда-неизграђена деоница
- Државни пут II реда-планиран
- Обилазница-планирана
- Северна обилазница-планирана са 4 траке
- Општински пут
- Општински пут-планирани
- Пут под посебним режимом
- Биклицистичка рута
- Петља на аутопуту - планирана
- Укрштај државних путева
- Денивелисан укрштај државних путева (надвожњак-подвожњак)
- Денивелисан укрштај - планиран (надвожњак-подвожњак)
- Гранични прелаз
- Аутобуска станица/стајалиште у међуградском аутобуском саобраћају
- Железничка станица/стајалиште

ЛЕГЕНДА:

- ПРЕДЛОГ ОБУХВАТА ПЛАНА ДЕТАЉНЕ РЕГУЛАЦИЈЕ - укупна површина ~ 3870 ha
- Површине за производњу електричне енергије - **Зоне СЕ** - соларна поља
- Инфраструктурни објекти**
- ТРАСА постојећег 110 kV далековода са заштитним коридором ±25m
- ТРАСА планираног 110 kV далековода са заштитним коридором ±25m
- ТРАСА постојећег 400 kV далековода са заштитним коридором ±30m
- ТРАСА планираног 400 kV далековода са заштитним коридором ±30m
- Зона ЕЕ (ТРАФОСТАНИЦА, ПРП и СКЕ У ФУНКЦИЈИ ХИБРИДНЕ ЕЛЕКТРАНЕ) - варијантне позиције

МАТЕРИЈАЛ ЗА РАНИ ЈАВНИ УВИД

<p>PROJEKTURA DOO, Beograd, Živojina Žujovića 24 tel. 011/2437899; fax 011/3830086</p>	<p>Наручилац: VIDA POWER DOO БЕОГРАД - ВРАЌАР, Masarikova 5, Beograd</p>	
	<p>Предмет: План детаљне регулације за изградњу ХИБРИДНЕ ЕЛЕКТРАНЕ „VIDA POWER“ на територији града Зајечара</p>	<p>Одговорни урбаниста Ивана Станковић дипл.инж.арх. бр.лиценце 200 0911 06</p>
<p>Цртеж: ГРАНИЦА ОБУХВАТА ПДР-а НА ИЗВОДУ ИЗ ПРОСТОРНОГ ПЛАНА ТЕРИТОРИЈЕ ГРАДА ЗАЈЕЧАРА</p>	<p>Сарадници: Тара Стојановић, инж.арх. Уна Станковић, инж.арх. Александра Љубеновић, инж.арх.</p>	<p>Датум: Јун 2024.</p>
	<p>Размера: 1:50000</p>	<p>Бр.листа: 03</p>

реферална карта 2-Туризам и заштита простора

Ц) ДОКУМЕНТАЦИЈА



8000071556651

**ИЗВОД О
РЕГИСТРАЦИЈИ
ПРИВРЕДНОГ СУБЈЕКТА**Република Србија
Агенција за привредне регистре**ОСНОВНИ ИДЕНТИФИКАЦИОНИ ПОДАТАК**

Матични / Регистарски број 20657715

СТАТУС

Статус привредног субјекта Активан

ПРАВНА ФОРМА

Правна форма Друштво са ограниченом одговорношћу

ПОСЛОВНО ИМЕ

Пословно име ПРОЈЕКТУРА ДОО БЕОГРАД (ЗВЕЗДАРА)

Скраћено пословно име ПРОЈЕКТУРА ДОО БЕОГРАД

ПОДАЦИ О АДРЕСАМА**Адреса седишта**

Општина ЗВЕЗДАРА

Место Београд-Звездара, ЗВЕЗДАРА

Улица ЖИВОЛИНА ЖУЈОВИЋА

Број и слово 24

Спрат, број стана и слово / /

Адреса за пријем електронске поште

Е- пошта office@projektura.rs

ПОСЛОВНИ ПОДАЦИ**Подаци оснивања**

Датум оснивања 18. јун 2010

Време трајања

Време трајања привредног субјекта Неограничено

Претежна делатност

Шифра делатности 7112

Назив делатности Инжењерске делатности и техничко саветовање

Остали идентификациони подаци

Порески Идентификациони Број (ПИБ) 106675570

РЗЗО Број	4000437881		
Подаци од значаја за правни промет			
Текући рачуни	265-1000000105214-47 170-0030032485001-82 170-0030032485002-79 265-6030310000174-97		
Контакт подаци			
Телефон 1	+381 63 340113		
Телефон 2	+38111 4201068		
Подаци о статусу / оснивачком акту			
Не постоји обавеза овере измена оснивачког акта	Датум важећег статута		
	Датум важећег оснивачког акта	12. новембар 2014	

Законски (статутарни) заступници			
Физичка лица			
1.	Име	Ивана	Презиме Станковић
	ЈМБГ	3110973715012	
	Функција	Директор	
	Ограничење супотписом	не постоји ограничење супотписом	



Чланови / Сувласници			
Подаци о члану			
	Име и презиме	Ивана Станковић	
	ЈМБГ	3110973715012	
Подаци о капиталу			
Новчани			
	износ	датум	
	Уписан: 500,00 EUR		
	износ	датум	
	Уплаћен: 250,00 EUR, у противвредности од 25.794,98 RSD	16. јун 2010	
	износ(%)		

Удео

100,000000000000

Основни капитал друштва

Новчани

износ

датум

Уписан: 500,00 EUR

износ

датум

Уплаћен: 250,00 EUR, у противвредности од
25.794,98 RSD

16. јун 2010



Регистратор, Миладин Маглов





PROJEKTOVANJE · URBANIZAM · KONSALTING

PROJEKTURA d.o.o. Beograd

Beograd, Živojina Žujovića br. 24

tel/fax: +381 11 420 10 68

e-mail: ivana.stankovic@projektura.rs

На основу Закона о планирању и изградњи ("Сл. гласник РС", бр. 72/2009, 81/2009 - испр., 64/2010 – одлука УС, 24/2011, 121/2012, 42/2013 - одлука УС, 50/2013 - одлука УС, 98/2013 - одлука УС, 132/2014, 145/2014, 83/2018, 31/2019, 37/2019 - др. закон, 9/2020, 52/2021 и 62/23) доносим:

РЕШЕЊЕ

О одређивању одговорног урбанисте

на изради Плана детаљне регулације за изградњу хибридне електране "VIDA POWER" са изградњом система за складиштење електричне енергије на територији града Зајечара, катастарске општине Глоговица, Дубочане, Мала Јасикова и Копривница, именујем:

1. Одговорног урбанисту:

Ивана Станковић, дипл.инж.арх.
бр.лиценце: 200 0911 06

Именована испуњава услове прописане у погледу стручне спреме и праксе, да може самостално да израђује планску документацију.

Именована је дужна да се при изради предметне планске документације придржава важећих законских одредби техничких прописа, норматива и стандарда, којима је регулисана предметна област.

Директор,

.....
Ивана Станковић, дипл.инж.арх.



ИНЖЕЊЕРСКА КОМОРА СРБИЈЕ

ЛИЦЕНЦА

ОДГОВОРНОГ УРБАНИСТЕ

На основу Закона о планирању и изградњи и
Статута Инжењерске коморе Србије

УПРАВНИ ОДБОР ИНЖЕЊЕРСКЕ КОМОРЕ СРБИЈЕ
утврђује да је

Ивана О. Станковић

дипломирани инжењер архитектуре
ЈМБ 3110973715012

одговорни урбаниста

за руковођење изработом урбанистичких планова и урбанистичких пројеката

Број лиценце

200 091 1 06



У Београду,
6. априла 2006. године

ПРЕДСЕДНИК КОМОРЕ

Милан Вуковић
дипл. грађ. инж.

Број: 02-12/2023-30757
Београд, 11.12.2023. године



На основу члана 14. Статута Инжењерске коморе Србије
("СГ РС", бр. 36/19), а на лични захтев члана Коморе,
Инжењерска комора Србије издаје

ПОТВРДУ

Којом се потврђује да је Ивана О. Станковић, дипл. инж. арх.
лиценца број

200 0911 06

**Одговорни урбаниста за руковођење израдом урбанистичких планова
и урбанистичких пројеката**

на дан издавања ове потврде члан Инжењерске коморе Србије, да је измирио
обавезу плаћања чланарине Комори за текућу годину, односно до 16.12.2024.
године, као и да му није изречена мера пред Судом части Инжењерске
коморе Србије



Председница Инжењерске коморе Србије

Марица М.
Марица Мијајловић, дипл. инж. арх.



PROJEKTOVANJE · URBANIZAM · KONSALTING

PROJEKTURA d.o.o. Beograd
Beograd, Živojina Žujovića br. 24
tel/fax: +381 11 420 10 68
e-mail: ivana.stankovic@projektura.rs

ИЗЈАВА

Одговорног урбанисте о примени важећег Закона о планирању и изградњи, прописа и правилника донетих на основу поменутог Закона

Овим изјављујем да је елаборат за рани јавни увид у План детаљне регулације за изградњу хибридне електране “VIDA POWER” са изградњом система за складиштење електричне енергије на територији града Зајечара, катастарске општине Глоговица, Дубочане, Мала Јасикова и Копривница, примпремљен у складу са Законом о планирању и изградњи ("Сл. гласник РС", бр. 72/2009, 81/2009 - испр., 64/2010 – одлука УС, 24/2011, 121/2012, 42/2013 - одлука УС, 50/2013 - одлука УС, 98/2013 - одлука УС, 132/2014, 145/2014, 83/2018, 31/2019, 37/2019 - др. закон 9/2020, 52/2021 и 62/23), прописима и правилницима донетим на основу важећег Закона.

1. Одговорни урбаниста:

Ивана Станковић, дипл.инж.арх.
бр.лиценце: 200 0911 06



На основу члана 35. став 8. и члана 46. став 1. Закона о планирању и изградњи („Сл. гласник РС“, бр.72/2009, 81/2009-испр, 64/2010-одлука УС, 24/2011, 121/2012, 42/2013-одлука УС, 50/2013-одлука УС, 98/2013-одлука УС, 132/2014, 145/2014, 83/2018, 31/2019, 37/2019-др.закон, 09/2020, 52/2021 и 62/2023) и члана 40. став 1. тачка 5. Статута града Зајечара („Сл. лист града Зајечара“, број 4/2019 и 67/2021), Скупштина града Зајечара је, на седници одржаној 21.02. 2024. године, донела

ОДЛУКУ

О ПРИСТУПАЊУ ИЗРАДИ ПЛАНА ДЕТАЉНЕ РЕГУЛАЦИЈЕ ЗА ИЗГРАДЊУ ХИБРИДНЕ ЕЛЕКТРАНЕ “VIDA POWER” СА ИЗГРАДЊОМ СИСТЕМА ЗА СКЛАДИШТЕЊЕ ЕЛЕКТРИЧНЕ ЕНЕРГИЈЕ НА ТЕРИТОРИЈИ ГРАДА ЗАЈЕЧАРА, КАТАСТАРСКЕ ОПШТИНЕ ГЛОГОВИЦА, ДУБОЧАНЕ, МАЛА ЈАСИКОВА И КОПРИВНИЦА

Члан 1.

Приступа се изради Плана детаљне регулације за изградњу хибридне електране „VIDA POWER” са изградњом система за складиштење електричне енергије на територији Града Зајечара, катастарске општине Глоговица, Дубочане, Мала Јасикова и Копривница (у даљем тексту: План).

Члан 2.

Локација будуће хибридне електране налази се на деловима катастарских општина Глоговица, Дубочане, Мала Јасикова и Копривница, на територији града Зајечара.

Прелиминарна граница планског документа, на територији катастарске општине Дубочане, у правцу северозапада праволинијски се пружа од дела к.п. бр. 256 КО Дубочане до дела к.п. бр. 225 КО Дубочане одакле мења правац и правом линијом се пружа до дела к.п. бр. 153 КО Дубочане. Од поменуте к.п. граница мења правац и праволинијски се пружа ка делу к.п. бр. 103 КО Дубочане. Од дела к.п. бр. 103 КО Дубочане граница мења правац ка југозападу и то ка делу к.п. бр. 926 КО Дубочане одакле се даље праволинијски пружа у правцу југоистока ка делу к.п. бр. 2630 КО Дубочане. Од дела к.п. бр. 2630 КО Дубочане граница праволинијски наставља у правцу југоистока ка делу к.п. бр. 3141 КО Дубочане, након које мења правац ка југу и праволинијски наставља ка делу к.п. бр. 4683 КО Дубочане. Након лома у делу поменуте к.п. граница планског документа наставља у правцу југоистока ка делу к.п. бр. 4514/2 КО Дубочане, одакле мења правац ка истоку до дела к.п. бр. 4386/4 КО Дубочане, а затим одатле праволинијски наставља ка делу к.п. бр. 5286 КО Дубочане. Од дела поменуте к.п. праволинијски наставља у правцу југоистока ка делу к.п. бр. 5498 КО Дубочане, а затим праволинијски у правцу истока ка делу к.п. бр. 5369 КО Дубочане, одакле мења правац ка североистоку ка катастарској парцели на другој катастарској општини, тј. до дела 1422 КО Копривница, од које мења правац ка северозападу и праволинијски се пружа до дела к.п. бр. 3690 КО Мала Јасикова, тј. до дела парцеле на другој катастарској општини. Од поменутог дела парцеле граница планског документа мења правац ка северозападу до дела к.п. бр. 1467/1 КО Мала Јасикова. Од дела поменуте парцеле граница обухвата се пружа праволинијски више ка западу и то до дела к.п. бр. 1170/1 КО Мала Јасикова. Од дела поменуте катастарске парцеле линија границе обухвата мења правац ка северозападу до дела к.п. бр. 3662/98 КО Дубочане, тј. до дела парцеле на другој катастарској општини. Од дела к.п. бр. 3662/98 КО Дубочане граница планског

документа се праволинијски пружа ка северозападу и то до дела к.п. бр. 4195 КО Глоговица. Од дела поменуте к.п. граница планског документа се, након блажег лома, пружа у истом правцу до дела к.п. бр. 1202 КО Глоговица од које праволинијски наставља ка делу к.п. бр. 995 КО Глоговица. Од дела поменуте к.п. граница планског документа мења правац ка југозападу до дела к.п. бр. 1349 КО Глоговица одакле у правцу југа праволинијски наставља ка делу к.п. бр. 1475 КО Глоговица. Од дела к.п. бр. 1475 КО Глоговица граница праволинијски наставља више ка западу, прелазећи границу катастарске општине тј. до дела к.п. бр. 225 КО Дубочане.

Предложена површина обухвата Плана је око 3.800,00 ha.

Графичким прилогом је дата прелиминарна граница подручја Плана који је саставни део ове Одлуке. Коначна граница Плана утврдиће се Нацртом Плана.

Члан 3.

Плански основ за израду Плана представља Просторни план територије града Зајечара („Сл. лист града Зајечара”, бр.15/12), а правни основ одређен је Законом о планирању и изградњи („Сл.гласник РС“, бр.72/2009, 81/2009-испр, 64/2010-одлука УС, 24/2011, 121/2012, 42/2013-одлука УС, 50/2013-одлука УС, 98/2013-одлука УС, 132/2014, 145/2014, 83/2018, 31/2019, 37/2019-др.закон, 09/2020, 52/2021 и 62/2023).

Члан 4.

Услови и смернице за израду Плана садржани су у планском документу вишег реда - Просторном плану територије града Зајечара („Сл. лист града Зајечара”, бр.15/12).

Обновљиви извори енергије су од велике важности за борбу против климатских промена са главном карактеристиком одрживости - смањење емисије угљендиоксида у процесу производње енергије, односно смањење тзв. угљеничног отиска. Имајући у виду да су по својој природи неисцрпни, спадају у најприхватљивије изворе електричне енергије.

Члан 5.

Принципи планирања, коришћења, уређења и заштите планског подручја су: заштита животне средине и здравља људи; заштита, уређење и одрживо коришћење природног и културног наслеђа и унапређење територијалне кохезије; подела земљишта на јавно и остало, у складу са фактичким стањем на терену и са захтевима локалне самоуправе.

Према документацији Просторног плана Републике Србије територија разматрана Просторним планом територије Града Зајечара налази се у зони просечних енергија ветра у Србији, са интензитетом (на 100 m висине) око 75÷150 kWh/m² и у јануару и у јулу.

Према оквирним истраживањима разматрано подручје спада у зону нешто већег интензитета сунчевог зрачења од просечног за Србију, са бруто око 1400 kWh/m² годишње (просек за Србију око 1200 kWh/m² годишње). Степен искоришћења зависи од начина конверзије пријемника, па се оквирно може сматрати да је на подручју Града просечна искористива енергија сунчевог зрачења око 700 kWh/m² годишње.

Члан 6.

Циљ израде Плана је да се, кроз сагледавање просторних могућности саме локације, непосредног и ширег окружења, као и постојећих и планираних инфраструктурних веза, нађе оптимално просторно-програмско решење за

лоцирање и изградњу хибридне електране, која се састоји из соларне и ветроелектране са припадајућом инфраструктуром.

Израдом плана неопходно је утврђивање правила уређења и правила грађења, односно стварање планског основа за реализацију планиране намене, како би се активирале локације где постоје реални интереси за улагање а на основу анализе урбанистичке документације, теренских истраживања, сагледавања потреба одговарајућих корисника простора.

Визија развоја простора обухваћеног Планом је да обезбеди да реализација планираних садржаја допринесе рационалном коришћењу обновљивих извора енергије и штедни необновљивих ресурса, имајући све време у виду потребу за енергетском ефикасношћу и енергетску зависност региона. Производња електричне енергије у ветроелектранама и соларним електранама се заснива на обновљивом извору енергије и чистим технологијама, са минималним ефектима на природно окружење и затечене екосистеме, без агресивног односа према животној средини у току и након завршетка радова и посебно током експлоатације, као и након истека животног века електране.

Члан 7.

Концептуални оквир планирања дефинисан је планским поставкама утврђеним у Просторном плану територије града Зајечара („Сл. лист града Зајечара”, бр.15/12) кроз коришћење обновљивих извора енергије и принципа одрживог развоја подручја.

Заштита планског подручја, узимајући у обзир намену простора и коришћење земљишта, оствариће се кроз вишекритеријумско вредновање простора у обухвату планског документа, у циљу оцене еколошке прихватљивости и одрживости, односно избора решења којим ће бити умањена опасност од нарушавања еколошке равнотеже и интегритета животне средине у предметној просторној целини.

Користећи модел управљања простором на прихватљив начин, потребно је дефинисати решења са аспекта максималне искоришћености ветра и сунца као обновљивих извора енергије, уз очување квалитета животне средине и њеног апсорпционог капацитета. Планирање и заштита подручја плана подразумева интегралну заштиту свих елемената простора, поштовање еколошких принципа и принципа одрживости, избегавање еколошких конфликта и постизање компромиса и компензације у простору.

Члан 8.

Садржина Плана биће усклађена са важећим планским документима, и законским прописима.

План ће садржати текстуални и графички део, у складу са чл. 27-32. Закона о планирању и изградњи („Сл. гласник РС”, бр.72/2009, 81/2009-испр, 64/2010-одлука УС, 24/2011, 121/2012, 42/2013-одлука УС, 50/2013-одлука УС, 98/2013-одлука УС, 132/2014, 145/2014, 83/2018, 31/2019, 37/2019-др.закон, 09/2020, 52/2021 и 62/2023) и чл. 25. и 26. Правилника о садржини, начину и поступку израде докумената просторног и урбанистичког планирања („Сл. гласник РС”, бр.32/2019).

Члан 9.

Средства за израду плана, прибављање подлога, подношење захтева за издавање услова и мишљења, као и друге трошкове од интереса за израду плана обезбеђује наручилац израде „VIDA ENERGY DOO БЕОГРАД-ВРАЌАР”, Масарикова 5, 11000 Београд (у даљем тексту инвеститор).

Носилац израде Плана је Градска управа града Зајечара, Одељење за урбанизам, грађевинске и комунално-стамбене послове.

Обрађивач плана је „Пројектура“ д.о.о. Београд, Живојина Жујовића 24, Београд.

Рок за израду нацрта планског документа не може бити дужи од 12 (дванаест) месеци од дана доношења одлуке о изради плана.

Члан 10.

Након стручне контроле извршиће се излагање Нацрта Плана на јавни увид у просторијама Одељења за урбанизам, грађевинске и комунално-стамбене послове и на интернет страници Града Зајечара у трајању од 30 дана од дана оглашавања.

Подаци о начину излагања Нацрта Плана на јавни увид и трајању јавног увида огласиће се у дневном и локалном листу, на огласној табли Градске управе Града Зајечара и на интернет страници Града Зајечара.

Члан 11.

Саставни део ове Одлуке је Одлука о приступању изради стратешке процене утицаја на животну средину Плана, IV/04 број 350–41/2023 од 29.11.2023. године и Одлука о измени Одлуке о приступању изради стратешке процене утицаја на животну средину Плана, IV/04 број 350–41/2023 од 22.01.2024. године, које је донело Одељење за урбанизам, грађевинске и комунално-стамбене послове Градске управе Града Зајечара.

Члан 12.

На основу Мишљења Завода за заштиту споменика културе Ниш, бр 2048/2-02 од 23.11.2023.године потребно је израђивање Студије заштите непокретних културних добара. Рок за израду студије не може бити дужи од 12 (дванаест) месеци.

Члан 13.

План се израђује и усваја у целисти, а не по фазама.

Члан 14.

План детаљне регулације израдиће се у 5 (пет) примерка у аналогном и 5 (пет) примерка у дигиталном облику.

Члан 15.

Ова Одлука ступа на снагу осмог дана од дана објављивања у „Службеном листу града Зајечара“.

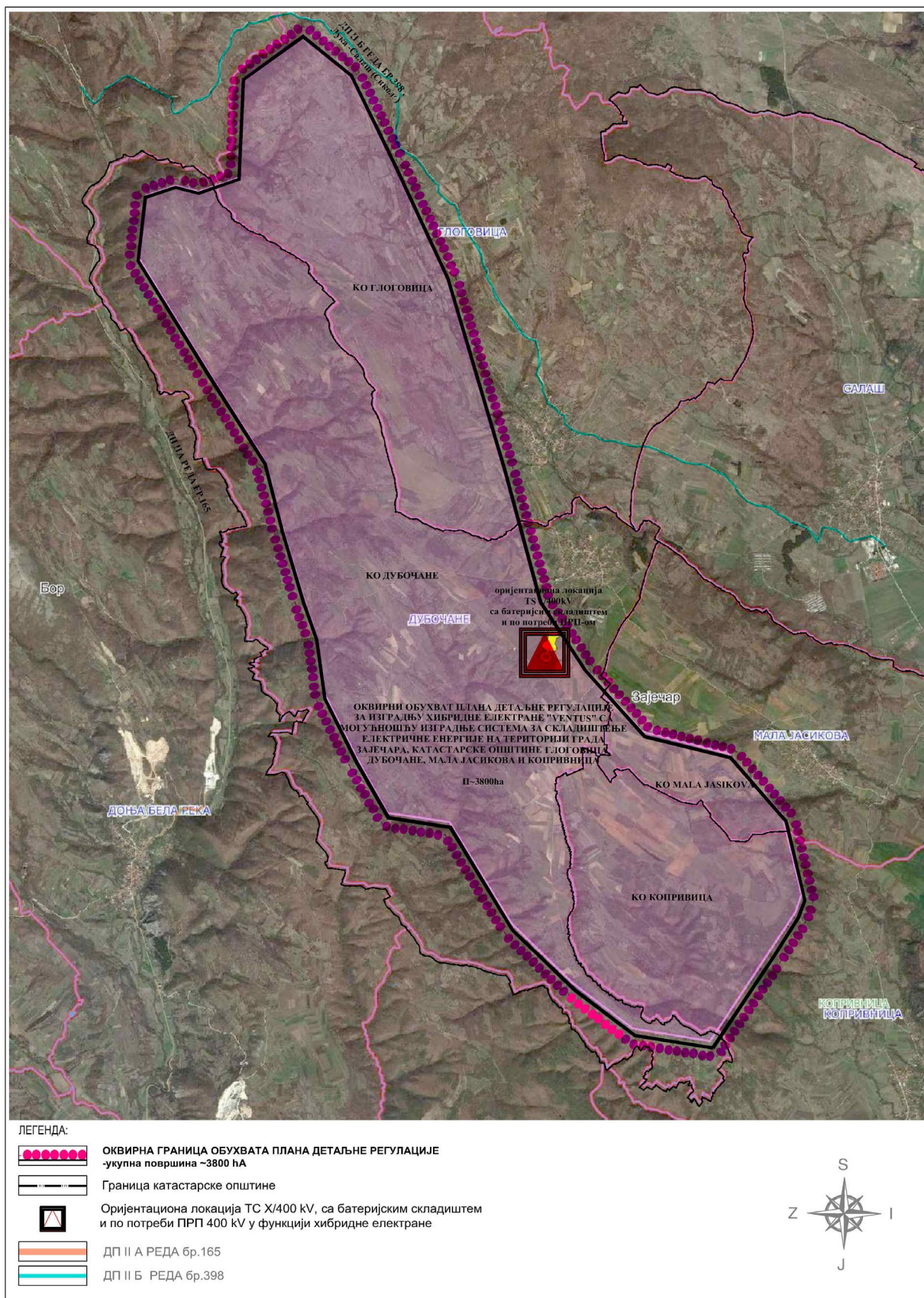
I број 350 – 6/2024

У Зајечару, 21.02.2024. године

СКУПШТИНА ГРАДА ЗАЈЕЧАРА

ПРЕДСЕДНИК

Стефан Занков,с.р.



ГРАФИЧКИ ПРИЛОГ ОДЛУКЕ О ПРИСТУПАЊУ ИЗРАДИ ПЛАНА ДЕТАЉНЕ РЕГУЛАЦИЈЕ ЗА ИЗГРАДЊУ ХИБРИДНЕ ЕЛЕКТРАНЕ "VIDA POWER" СА ИЗГРАДЊОМ СИСТЕМА ЗА СКЛАДИШТЕЊЕ ЕЛЕКТРИЧНЕ ЕНЕРГИЈЕ НА ТЕРИТОРИЈИ ГРАДА ЗАЈЕЧАРА, КАТАСТАРСКЕ ОПШТИНЕ ГЛОГОВИЦА, ДУБОЧАНЕ, МАЛА ЈАСИКОВА И КОПРИВИЦА

На основу члана 9. став 1. Закона о стратешкој процени утицаја на животну средину („Службени гласник РС”, бр. 135/04 и 88/10), а у вези члана 46. Закона о планирању и изградњи („Службени гласник РС”, бр.72/2009, 81/2009-испр, 64/2010-одлука УС, 24/2011, 121/2012, 42/2013-одлука УС, 50/2013-одлука УС, 98/2013-одлука УС, 132/2014, 145/2014, 83/2018, 31/2019, 37/2019-др.закон, 09/2020, 52/2021 и 62/2023), Одељење за урбанизам, грађевинске и комунално стамбене послове Градске управе града Зајечара, по претходно прибављеном Мишљењу Канцеларије за заштиту животне средине, доноси

О Д Л У К У

О ПРИСТУПАЊУ ИЗРАДИ СТРАТЕШКЕ ПРОЦЕНЕ УТИЦАЈА НА ЖИВОТНУ СРЕДИНУ ПЛАНА ДЕТАЉНЕ РЕГУЛАЦИЈЕ ЗА ИЗГРАДЊУ ХИБРИДНЕ ЕЛЕКТРАНЕ “VENTUS” СА ИЗГРАДЊОМ СИСТЕМА ЗА СКЛАДИШТЕЊЕ ЕЛЕКТРИЧНЕ ЕНЕРГИЈЕ НА ТЕРИТОРИЈИ ГРАДА ЗАЈЕЧАРА, КАТАСТАРСКЕ ОПШТИНЕ ГЛОГОВИЦА, ДУБОЧАНЕ, МАЛА ЈАСИКОВА И КОПРИВНИЦА

Члан 1.

Приступа се изради стратешке процене утицаја на животну средину Плана детаљне регулације за изградњу хибридне електране „Ventus” са изградњом система за складиштење електричне енергије на територији Града Зајечара, катастарске општине Глоговица, Дубочане, Мала Јасикова и Копривница.

Члан 2.

Локација будуће хибридне електране налази се на деловима катастарских општина Глоговица, Дубочане, Мала Јасикова и Копривница, на територији града Зајечара.

Прелиминарна граница планског документа, на територији катастарске општине Дубочане, у правцу северозапада праволинијски се пружа од дела к.п. бр. 256 КО Дубочане до дела к.п. бр. 225 КО Дубочане одакле мења правац и правом линијом се пружа до дела к.п. бр. 153 КО Дубочане. Од поменуте к.п. граница мења правац и праволинијски се пружа ка делу к.п. бр. 103 КО Дубочане. Од дела к.п. бр. 103 КО Дубочане граница мења правац ка југозападу и то ка делу к.п. бр. 926 КО Дубочане одакле се даље праволинијски пружа у правцу југоистока ка делу к.п. бр. 2630 КО Дубочане. Од дела к.п. бр. 2630 КО Дубочане граница праволинијски наставља у правцу југоистока ка делу к.п. бр. 3141 КО Дубочане, након које мења правац ка југу и праволинијски наставља ка делу к.п. бр. 4683 КО Дубочане. Након лома у делу поменуте к.п. граница планског документа наставља у правцу југоистока ка делу к.п. бр. 4514/2 КО Дубочане, одакле мења правац ка истоку до дела к.п. бр. 4386/4 КО Дубочане, а затим одатле праволинијски наставља ка делу к.п. бр. 5286 КО Дубочане. Од дела поменуте к.п. праволинијски наставља у правцу југоистока ка делу к.п. бр. 5498 КО Дубочане, а затим праволинијски у правцу истока ка делу к.п. бр. 5369 КО Дубочане, одакле мења правац ка североистоку ка катастарској парцели на другој катастарској општини, тј. до дела 1422 КО Копривница, од које мења правац ка северозападу и праволинијски се пружа до дела к.п. бр. 3690 КО Мала Јасикова, тј. до дела парцеле на другој катастарској општини. Од поменутог дела парцеле граница планског документа мења правац ка северозападу до дела к.п. бр. 1467/1 КО Мала Јасикова. Од дела поменуте парцеле граница обухвата се пружа праволинијски више ка западу и то до дела к.п. бр. 1170/1 КО Мала Јасикова. Од дела поменуте катастарске парцеле линија границе обухвата мења правац ка северозападу до

дела к.п. бр. 3662/98 КО Дубочане, тј. до дела парцеле на другој катастарској општини. Од дела к.п. бр. 3662/98 КО Дубочане граница планског документа се праволинијски пружа ка северозападу и то до дела к.п. бр. 4195 КО Глоговица. Од дела поменуте к.п. граница планског документа се, након блажег лома, пружа у истом правцу до дела к.п. бр. 1202 КО Глоговица од које праволинијски наставља ка делу к.п. бр. 995 КО Глоговица. Од дела поменуте к.п. граница планског документа мења правац ка југозападу до дела к.п. бр. 1349 КО Глоговица одакле у правцу југа праволинијски наставља ка делу к.п. бр. 1475 КО Глоговица. Од дела к.п. бр. 1475 КО Глоговица граница праволинијски наставља више ка западу, прелазећи границу катастарске општине тј. до дела к.п. бр. 225 КО Дубочане.

Предложена површина обухвата Плана је око 3.800,00 ha.

Графичким прилогом је дата прелиминарна граница подручја Плана који је саставни део ове Одлуке. Коначна граница Плана утврдиће се Нацртом Плана.

Члан 3.

Циљ израде Плана је да се, кроз сагледавање просторних могућности саме локације, непосредног и ширег окружења, као и постојећих и планираних инфраструктурних веза, нађе оптимално просторно-програмско решење за лоцирање и изградњу хибридне електране, која се састоји из соларне и ветроелектране са припадајућом инфраструктуром.

Израдом плана неопходно је утврђивање правила уређења и правила грађења, односно стварање планског основа за реализацију планиране намене, како би се активирале локације где постоје реални интереси за улагање а на основу анализе урбанистичке документације, теренских истраживања, сагледавања потреба одговарајућих корисника простора.

Визија развоја простора обухваћеног Планом је да обезбеди да реализација планираних садржаја допринесе рационалном коришћењу обновљивих извора енергије и штедњи необновљивих ресурса, имајући све време у виду потребу за енергетском ефикасношћу и енергетску зависност региона. Производња електричне енергије у ветроелектранама и соларним електранама се заснива на обновљивом извору енергије и чистим технологијама, са минималним ефектима на природно окружење и затечене екосистеме, без агресивног односа према животној средини у току и након завршетка радова и посебно током експлоатације, као и након истека животног века електране.

Члан 4.

У оквиру стратешке процене утицаја на животну средину разматраће се постојеће стање животне средине на подручју обухваћеном планом, значај и карактеристике Плана, карактеристике утицаја планираних садржаја и друга питања и проблеми заштите животне средине у складу са критеријумима за одређивање могућих значајних утицаја планираних садржаја у оквиру граница Плана.

Члан 5.

Разлози за израду стратешке процене утицаја су могући утицаји на животну средину у оквиру граница Плана, а имајући у виду карактеристике Плана и то:

-значај Плана за заштиту животне средине и одрживи развој, као и сагледавање у контексту Закона о коришћењу обновљивих извора енергије („Службени гласник РС“, бр. 40/21 и 35/23).

-сагледавање утицаја на земљиште, како у погледу физичког заузимања простора, тако и са аспекта могуће деградације земљишта, настанка визуелних и предеоних промена у простору, утицаја на подземне воде, биљни и животињски

свет, станишта и биодиверзитет, екосистеме, становништво и здравље, насеља и друге створене вредности.

-потребу сагледавања утицаја нејонизујућег зрачења пореклом од планиране трафостанице и припадајуће инфраструктуре, потенцијалне изложености становништва повишеним нивоима буке, специфичним шумовима и ефектима (трептајима) сенки пореклом од рада ветрогенератора.

-потребу дефинисања могућих негативних ефеката са аспекта биодиверзитета и природних станишта птица и слепих мишева (услед присуства ветрогенератора), односно других врста, укључујући успостављање мониторинга и могућу промену миграторних путева.

-потребу дефинисања коришћења савремених технологија у области ветроенергетике и соларних електрана, као и начина поступања и коначне диспозиције опреме, уређаја, соларних панела и ветрогенератора по престанку рада електране и обавезе санације земљишта уколико је дошло до деградације.

-потребу дефинисања временске димензије утицаја и кумулативне и синергијске природе утицаја, имајући у виду планирану соларну електрану у окружењу и близину насељених места.

Члан 6.

О извршеној стратешкој процени утицаја Плана на животну средину, израдиће се Извештај о стратешкој процени.

Извештај о стратешкој процени садржаће све елементе из члана 12. став 2. Закона о стратешкој процени утицаја на животну средину („Службени гласник РС“, бр. 135/04 и 88/10).

Члан 7.

Израда Извештаја о стратешкој процени уступиће се привредном друштву, односно другом правном лицу које испуњава законске услове за израду ових докумената.

Средства за израду Извештаја о стратешкој процени обезбеђује наручилац израде „VIDA ENERGY DOO BEOGRAD-VRAČAR“, Масарикова 5, 11000 Београд.

Члан 8.

У току израде Извештаја о стратешкој процени утицаја Плана на животну средину биће обављена сарадња са свим надлежним и заинтересованим органима и организацијама.

Извештај о стратешкој процени ће заједно са Нацртом Плана бити изложен на јавни увид, у складу са одредбама члана 19. Закона о стратешкој процени утицаја на животну средину („Службени гласник РС“, бр. 135/04 и 88/10) и члана 50. Закона о планирању и изградњи („Сл. гласник РС“, бр.72/2009, 81/2009-испр, 64/2010-одлука УС, 24/2011, 121/2012, 42/2013-одлука УС, 50/2013-одлука УС, 98/2013-одлука УС, 132/2014, 145/2014, 83/2018, 31/2019, 37/2019-др.закон, 09/2020, 52/2021 и 62/2023).

Нацрт Плана се упућује у даљу процедуру усвајања, уз обавезу да се претходно прибави сагласност на Извештај о стратешкој процени, сходно члановима 21. и 22. Закона о стратешкој процени утицаја на животну средину.

Члан 9.

Стратешка процена на нивоу овог Плана мора бити усклађена са смерницама стратешке процене утицаја на животну средину плана вишег хијерархијског нивоа, имајући у виду чланове 7. и 16. Закона о стратешкој процени утицаја на животну средину.

Члан 10.

Саставни део ове Одлуке је Графички прилог Одлуке о приступању изради стратешке процене утицаја на животну средину Плана детаљне регулације за изградњу хибридне електране „Ventus” са изградњом система за складиштење електричне енергије на територији Града Зајечара, катастарске општине Глоговица, Дубочане, Мала Јасикова и Копривница.

Члан 11.

Ова Одлука је донета у складу са Мишљењем о приступању изради стратешке процене утицаја на животну средину Плана детаљне регулације за изградњу хибридне електране „Ventus” са изградњом система за складиштење електричне енергије на територији Града Зајечара, катастарске општине Глоговица, Дубочане, Мала Јасикова и Копривница, Канцеларије за заштиту животне средине, Одељења за урбанизам, грађевинске и комунално-стамбене послове, број IV/04 бр.501-134/2023 од 23.11.2023. године.

Члан 12.

Ова Одлука је саставни део Одлуке о приступању изради Плана детаљне регулације за изградњу хибридне електране „Ventus” са изградњом система за складиштење електричне енергије на територији Града Зајечара, катастарске општине Глоговица, Дубочане, Мала Јасикова и Копривница и објављује се у „Службеном листу града Зајечара”.

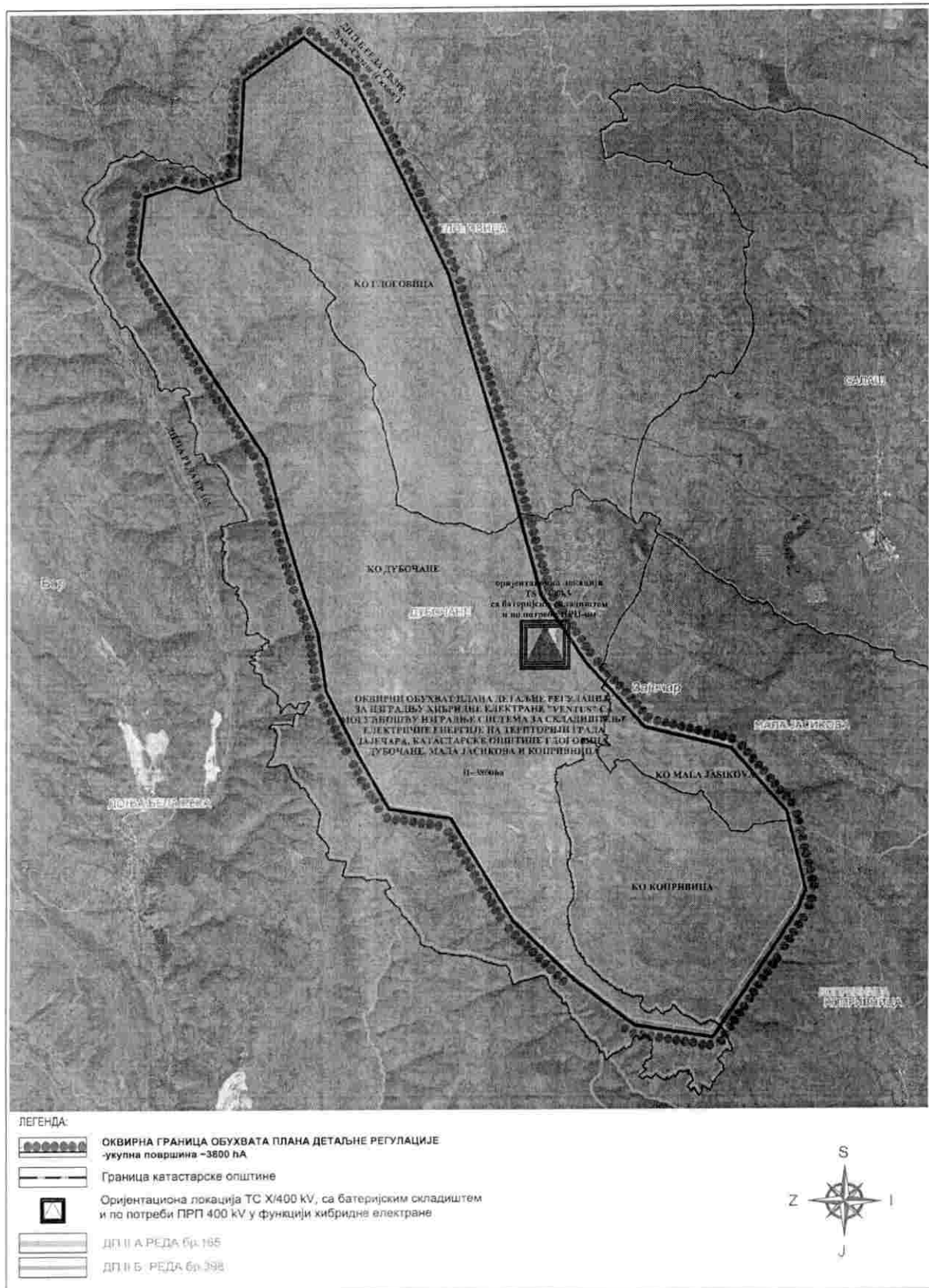
IV/04 број 350-41/2023

У Зајечару, 29.11.2023. године

**НАЧЕЛНИК ОДЕЉЕЊА
ЗА УРБАНИЗАМ, ГРАЂЕВИНСКЕ И
КОМУНАЛНО-СТАМБЕНЕ ПОСЛОВЕ**

Срђан Голубовић, дипл.правник





ГРАФИЧКИ ПРИЛОГ ОДЛУКЕ О ПРИСТУПАЊУ ИЗРАДИ СТРАТЕШКЕ ПРОЦЕНЕ УТИЦАЈА НА ЖИВОТНУ СРЕДИНУ ПЛАНА ДЕТАЉНЕ РЕГУЛАЦИЈЕ ЗА ИЗГРАДЊУ ХИБРИДНЕ ЕЛЕКТРАНЕ "VENTUS" СА ИЗГРАДЊОМ СИСТЕМА ЗА СКЛАДИШТЕЊЕ ЕЛЕКТРИЧНЕ ЕНЕРГИЈЕ НА ТЕРИТОРИЈИ ГРАДА ЗАЈЕЧАРА, КАТАСТАРСКЕ ОПШТИНЕ ГЛОГОВИЦА, ДУБОЧАНЕ, МАЛА ЈАСИКОВА И КОПРИВНИЦА

ОБРАЗЛОЖЕЊЕ

Плански основ за израду Плана детаљне регулације за изградњу хибридне електране „Ventus” са изградњом система за складиштење електричне енергије на територији Града Зајечара, катастарске општине Глоговица, Дубочане, Мала Јасикова и Копривница јесте Просторни план територије града Зајечара („Сл. лист града Зајечара”, бр.15/12), а правни основ одређен је Законом о планирању и изградњи („Сл. гласник РС”, бр.72/2009, 81/2009-испр, 64/2010-одлука УС, 24/2011, 121/2012, 42/2013-одлука УС, 50/2013-одлука УС, 98/2013-одлука УС, 132/2014, 145/2014, 83/2018, 31/2019, 37/2019-др.закон, 09/2020, 52/2021 и 62/2023).

Имајући у виду да не постоје плански документи нижег реда за овај простор на основу којих би се утврдили урбанистички параметри за изградњу предметне електране, решио имовинско-правни статус земљишта и прецизно дефинисала правила уређења и грађења, неопходна је израда Плана детаљне регулације.

Циљ израде Плана је да се, кроз сагледавање просторних могућности саме локације, непосредног и ширег окружења, као и постојећих и планираних инфраструктурних веза, нађе оптимално просторно-програмско решење за лоцирање и изградњу хибридне електране, која се састоји из соларне и ветроелектране са припадајућом инфраструктуром.

Израдом плана неопходно је утврђивање правила уређења и правила грађења, односно стварање планског основа за реализацију планиране намене, како би се активирале локације где постоје реални интереси за улагање а на основу анализе урбанистичке документације, теренских истраживања, сагледавања потреба одговарајућих корисника простора.

Визија развоја простора обухваћеног Планом је да обезбеди да реализација планираних садржаја допринесе рационалном коришћењу обновљивих извора енергије и штедњи необновљивих ресурса, имајући све време у виду потребу за енергетском ефикасношћу и енергетску зависност региона. Производња електричне енергије у ветроелектранама и соларним електранама се заснива на обновљивом извору енергије и чистим технологијама, са минималним ефектима на природно окружење и затечене екосистеме, без агресивног односа према животној средини у току и након завршетка радова и посебно током експлоатације, као и након истека животног века електране.

Разлози за приступање изради стратешке процене утицаја на животну средину, узимајући у обзир критеријуме за одређивање могућих карактеристика значајних утицаја су следећи:

-Имајући у виду површину обухвата плана и величину простора који ће бити заузет планираним активностима, потребно је сагледати утицај на земљиште, како у погледу физичког заузимања простора, тако и са аспекта могуће деградације земљишта.

-Обзиром да се у окружењу налазе насељена места, потребно је сагледати: могуће утицаје на насеља и становништво, укључујући заузетост земљишта, визуелне и предеоне промене у простору; утицај нејонизујућег зрачења пореклом од планиране трафостанице и инфраструктуре; потенцијалну изложеност становништва повишеним нивоима буке, трептајима (ефектима) сенки и промени карактеристика предела и пејзажа у непосредној околини; могуће утицаје на подземне воде услед планираних интервенција; могуће негативне ефекте са аспекта биодиверзитета и природних станишта птица и слепих мишева (услед присуства ветрогенератора), односно других врста, укључујући успостављање мониторинга и могућу промену миграторних путева.

-Стратешком проценом је потребно сагледати временску димензију утицаја, кумулативну и синергијску природу утицаја, имајући у виду планирану соларну

електрану у окружењу.

-Стратешком проценом је потребно дефинисати коришћење савремених технологија у области ветроенергетике и соларних електрана, као и начин поступања и коначне диспозиције опреме, уређаја, соларних панела и ветрогенератора који постају отпад („зелени отпад“) приликом уклањања електране, након истека животног века. Такође је потребно дефинисати могуће удесне ситуације које би могле довести до контаминације земљишта и подземних вода и обавезу санације земљишта након престанка рада електране, уколико је дошло до деградације.

-Потребно је извршити процену утицаја на животну средину, као и могућих интеракција, како у границама предметног Плана тако и на непосредно окружење; реверзибилности утицаја Плана и окружења како би се на прави начин уградиле смернице заштите животне средине дефинисане Законом о заштити животне средине ("Службени гласник РС", бр.135/04, 36/09 и 36/09 -др. закон, 72/09 - др.закон, 43/11-одлука УС, 14/16, 76/18 и 95/18 - др.закон), Законом о коришћењу обновљивих извора енергије („Службени гласник РС“, бр. 40/21 и 35/23) и другим посебним Законима.

Предметним Планом се успоставља оквир за одобравање будућих развојних пројеката одређених прописима којима се уређује процена утицаја на животну средину, у складу са чланом 5. став 1. Закона о стратешкој процени утицаја на животну средину ("Сл. гласник РС", бр. 135/04 и 88/10).

Имајући у виду напред наведено, Одељење за урбанизам, грађевинске и комунално стамбене послове Градске управе града Зајечара је донело Одлуку о приступању изради стратешке процене утицаја на животну средину Плана детаљне регулације за изградњу хибридне електране „Ventus“ са изградњом система за складиштење електричне енергије на територији Града Зајечара, катастарске општине Глоговица, Дубочане, Мала Јасикова и Копривница о чему је претходно прибавило мишљење Канцеларије за заштиту животне средине о потреби израде стратешке процене утицаја на животну средину, у складу са одредбама члана 9. став 1. Закона о стратешкој процени утицаја на животну средину („Сл.гласник РС“, бр. 135/04 и 88/10).

**НАЧЕЛНИК ОДЕЉЕЊА
ЗА УРБАНИЗАМ, ГРАЂЕВИНСКЕ И
КОМУНАЛНО-СТАМБЕНЕ ПОСЛОВЕ**

Срђан Голубовић, дипл.правник



На основу члана 9. став 1. Закона о стратешкој процени утицаја на животну средину („Службени гласник РС”, бр. 135/04 и 88/10), а у вези члана 46. Закона о планирању и изградњи („Службени гласник РС”, бр.72/2009, 81/2009-испр, 64/2010-одлука УС, 24/2011, 121/2012, 42/2013-одлука УС, 50/2013-одлука УС, 98/2013-одлука УС, 132/2014, 145/2014, 83/2018, 31/2019, 37/2019-др.закон, 09/2020, 52/2021 и 62/2023), Одељење за урбанизам, грађевинске и комунално стамбене послове Градске управе града Зајечара, доноси

ОДЛУКУ

О ИЗМЕНИ ОДЛУКЕ О ПРИСТУПАЊУ ИЗРАДИ СТРАТЕШКЕ ПРОЦЕНЕ УТИЦАЈА НА ЖИВОТНУ СРЕДИНУ ПЛАНА ДЕТАЉНЕ РЕГУЛАЦИЈЕ ЗА ИЗГРАДЊУ ХИБРИДНЕ ЕЛЕКТРАНЕ “VENTUS” СА ИЗГРАДЊОМ СИСТЕМА ЗА СКЛАДИШТЕЊЕ ЕЛЕКТРИЧНЕ ЕНЕРГИЈЕ НА ТЕРИТОРИЈИ ГРАДА ЗАЈЕЧАРА, КАТАСТАРСКЕ ОПШТИНЕ ГЛОГОВИЦА, ДУБОЧАНЕ, МАЛА ЈАСИКОВА И КОПРИВНИЦА

Члан 1.

У Одлуци о приступању изради стратешке процене утицаја на животну средину Плана детаљне регулације за изградњу хибридне електране „Ventus” са изградњом система за складиштење електричне енергије на територији Града Зајечара, катастарске општине Глоговица, Дубочане, Мала Јасикова и Копривница број IV/04 број 350-41/2023 од 29.11.2023. године, у називу Плана мења се реч „Ventus” у „VIDA POWER”, тако да назив гласи:

„План детаљне регулације за изградњу хибридне електране „VIDA POWER” са изградњом система за складиштење електричне енергије на територији Града Зајечара, катастарске општине Глоговица, Дубочане, Мала Јасикова и Копривница.”

Члан 2.

Остале одредбе наведене Одлуке не мењају се и остају на снази.

Члан 3.

Одлука о измени Одлуке о приступању изради стратешке процене утицаја на животну средину Плана детаљне регулације за изградњу хибридне електране „Ventus” са изградњом система за складиштење електричне енергије на територији Града Зајечара, катастарске општине Глоговица, Дубочане, Мала Јасикова и Копривница, која је саставни део Одлуке о приступању изради стратешке процене утицаја на животну средину Плана детаљне регулације за изградњу хибридне електране „Ventus” са изградњом система за складиштење електричне енергије на територији Града Зајечара, катастарске општине Глоговица, Дубочане, Мала Јасикова и Копривница објављује се у „Службеном листу града Зајечара”.


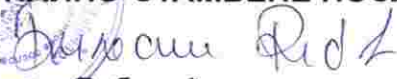
Образложење

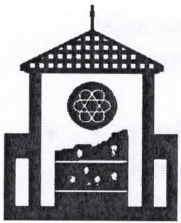
У току израде нацрта Одлуке о приступању изради Плана детаљне регулације за изградњу хибридне електране „Ventus” са изградњом система за складиштење електричне енергије на територији Града Зајечара, катастарске општине Глоговица, Дубочане, Мала Јасикова и Копривница, чији је саставни део Одлука о приступању изради стратешке процене утицаја на животну средину Плана детаљне регулације за изградњу хибридне електране „Ventus” са изградњом система за складиштење електричне енергије на територији Града Зајечара, катастарске општине Глоговица, Дубочане, Мала Јасикова и Копривница, на захтев инвеститора констатована је потреба за изменом назива Плана и то тако што се реч „Ventus” замењује речју „VIDA POWER”.

Остале одредбе из Одлуке о приступању изради стратешке процене утицаја на животну средину Плана детаљне регулације за изградњу хибридне електране „Ventus” са изградњом система за складиштење електричне енергије на територији Града Зајечара, катастарске општине Глоговица, Дубочане, Мала Јасикова и Копривница, број IV/04 број 350-41/2023 од 29.11.2023. године не мењају се и остају на снази.

IV/04 број 350-41/2023

У Зајечару, 22.01.2024. године

**ЗАМЕНИК НАЧЕЛНИКА ОДЕЉЕЊА
ЗА УРБАНИЗАМ, ГРАЂЕВИНСКЕ И
КОМУНАЛНО-СТАМБЕНЕ ПОСЛОВЕ**

Билјана Рубежић, дипл.инж.грађ.



Република Србија
ЗАВОД ЗА ЗАШТИТУ СПОМЕНИКА КУЛТУРЕ НИШ
Ниш, Добричка 2, тел. 018/523-414, факс 018/523-412
E-mail: kontakt@zsknis.rs
Број: 2048/2-02
Датум: 23.11.2023.

Град Зајечар
Градска управа
Одељење за урбанизам, грађевинске и комунално-стамбене послове

Предмет: Мишљење у вези потребе израде Студија заштите н.к.д. за ПДР хибридне електране „Вентус“

Веза: Ваш бр. IV/04 број 350-сл/2023

У вези са Вашим захтевом за достављање мишљења у вези потребе израде Студија заштите н.к.д., приликом обраде захтева, констатовано је следеће:

1. На простору обухваћеним Планом, у тренутку подношења захтева, а у поступку израде планске документације вишег ранга:
 - Није извршена систематска проспекција и валоризација непокретног културног наслеђа и археолошког наслеђа,
 - Није извршено евидентирање ратних меморијала (на основу Закона о ратним меморијалима);
2. У току израде планских докумената вишег ранга, на предметном простору нису спроведена ни најосновнија истраживања културног наслеђа те у тренутку подношења захтева не постоје подаци о евентуалном културном и археолошком наслеђу на предметном простору. У вези са тим, на предметном простору не постоје: утврђена непокретна културна добра, евидентирана добра под претходном заштитом, евидентирана добра која уживају претходну заштиту, евидентирани ратни меморијали;
3. Планском документацијом третира се археолошки неистражен простор, што може негативно утицати како на очување археолошког наслеђа, тако и на реализацију Плана, у случају открића археолошког наслеђа током извођења радова предвиђених Планом.

Имајући у виду наведено, потребно је израђивање Студије заштите непокретних културних добара.

Студија заштите непокретних културних добара може бити подељена по врстама културног наслеђа и потребно је да садржи:

- **Студију заштите градитељског и сакралног културног наслеђа и ратних меморијала.** У складу са Законом о културним добрима („Службени гласник РС“ број 71/1994, 52/2011 – др.закони, 99/2011 – др.закон и 6/2020), Законом о културном наслеђу („Сл. Гласник РС бр. 129/2021) и Законом о ратним меморијалима („Сл. Гласник РС бр. 50/2018), За потребе израде студије заштите градитељског и сакралног културног наслеђа и ратних меморијала,

обавља се теренска проспекција у циљу документовања постојања непокретног културног наслеђа и дефинисања предлога мера заштите.

- **Студију заштите археолошког наслеђа.** У складу са Законом о културним добрима („Службени гласник РС“ број 71/1994, 52/2011 – др.закони, 99/2011 – др.закон и 6/2020), Законом о културном наслеђу („Сл. Гласник РС бр. 129/2021), као и Законом о ратификацији Европске конвенције о заштити археолошког наслеђа (ревидирана) („Сл. Гласник РС – Међународни уговори“ бр. 42/2009), за потребе израде Студије заштите археолошког наслеђа, а ради дефинисања мера заштите археолошког наслеђа у поступку реализације планираног развоја и спречавања евентуалног сукоба интереса реализације планираног развоја и интереса очувања археолошког наслеђа, неопходно је обављање превентивних археолошких истраживања ради дефинисања евентуалног постојања археолошког наслеђа, његовог положаја, врсте и карактера.

За потребе израде планског документа, неопходно је прибављање услова – мера заштите културног наслеђа надлежног завода за заштиту споменика културе.

Мере заштите културног наслеђа дефинишу се на основу израђених Студија заштите.

Обрадио:


мр Александар Алексић, археолог

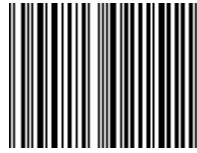
Доставити:

- Наслову
- Документацији





Република Србија
Агенција за привредне регистре



5000223021511

Регистар привредних субјеката
БД 9034/2024

Дана, 06.02.2024. године
Београд

Регистратор Регистра привредних субјеката који води Агенција за привредне регистре, на основу члана 15. став 1. Закона о поступку регистрације у Агенцији за привредне регистре („Службени гласник РС“, бр. 99/2011, 83/2014, 31/2019, 105/2021), одлучујући о регистрационој пријави промене података код Vida Energy doo Beograd, матични број: 21742929, коју је поднео/ла:

Име и презиме: Јованка Атанацковић

доноси

РЕШЕЊЕ

УСВАЈА СЕ регистрациона пријава, па се у Регистар привредних субјеката региструје промена података код:

Vida Energy doo Beograd

Регистарски/матични број: 21742929

и то следећих промена:

Промена пословног имена:

Брише се:

Vida Energy doo Beograd

Уписује се:

Vida Power doo Beograd

Промена скраћеног пословног имена:

Брише се:

Vida Energy doo

Уписује се:

Vida Power doo

Образложење

Подносилац регистрационе пријаве поднео је дана 01.02.2024. године регистрациону пријаву промене података број БД 9034/2024 и уз пријаву је доставио документацију наведену у потврди о примљеној регистрационој пријави.

Проверавајући испуњеност услова за регистрацију промене података, прописаних одредбом члана 14. Закона о поступку регистрације у Агенцији за привредне регистре , Регистратор је утврдио да су испуњени услови за регистрацију, па је одлучио као у диспозитиву решења, у складу са одредбом члана 16. Закона.

Висина накнаде за вођење поступка регистрације утврђена је Одлуком о накнадама за послове регистрације и друге услуге које пружа Агенција за привредне регистре („Сл. гласник РС”, бр. 131/2022).

УПУТСТВО О ПРАВНОМ СРЕДСТВУ:

Против ове одлуке може се изјавити жалба у року од 30 дана од дана објављивања одлуке на интернет страни Агенције за привредне регистре, министру надлежном за послове привреде, а преко Агенције за привредне регистре. Административна такса за жалбу у износу од 560,00 динара и решење по жалби у износу од 660,00 динара, уплаћује се у буџет Републике Србије. Жалба се може изјавити и усмено на записник у Агенцији за привредне регистре.

РЕГИСТРАТОР

Миладин Маглов